

# SPECIFICHE DI INTERSCAMBIO DATI FRA ENTE E CONCESSIONARIO

## Sommario

<b>1</b>	<b>Modalità di interscambio dati fra Ente e Concessionario.....</b>	<b>5</b>
<b>2</b>	<b>Frequenza di fornitura dei flussi.....</b>	<b>7</b>
<b>3</b>	<b>Generalità sulla trasmissione dei flussi di carico e di sgravio.....</b>	<b>8</b>
<b>4</b>	<b>Protocollo di trasmissione e validazione liste di Carico .....</b>	<b>10</b>
4.1	Web Service “A” –Liste di carico.....	11
4.1.1	FlussoA) L1: Record di testa per lista di carico .....	12
4.1.2	FlussoA) N1: Contribuente .....	12
4.1.3	FlussoA) N2: Coobbligato .....	14
4.1.4	FlussoA) F1: Record delle Ingiunzioni fiscali trasmesse.....	16
4.1.5	FlussoA) T1: Record delle Entrate.....	17
4.1.6	FlussoA) L2: Record di coda Lista di Carico.....	20
4.2	Web Service “AV” –Prevalidazione Liste di carico.....	22
4.2.1	Flusso AV) VT: Record di testa per validazione lista di carico.....	23
4.2.2	Flusso AV) VE: Ingiunzioni non conformi .....	23
4.2.3	Flusso AV) VF: Record di coda per validazione lista di carico .....	24
4.3	Web Service –convalida/annullamento Liste di carico.....	25
4.4	Web Service “AC” – Conferma Liste di carico .....	27
4.4.1	FlussoAC) C1: Record di testa .....	28
4.4.2	FlussoAC) C2: Record degli atti trasmessi presi in carico .....	28
4.4.3	FlussoAC) C3: Record delle entrate (voci di contribuzione) prese in carico .....	29
4.4.4	FlussoAC) C4: Record di coda .....	30
<b>5</b>	<b>Protocollo di trasmissione e validazione liste di Sgravio.....</b>	<b>31</b>
5.1	Web Service “E” – Liste di sgravio.....	32
5.1.1	FlussoE) S1: Record di testa per lista di sgravio.....	33
5.1.2	FlussoE) ST: Testata Sgravio Totale .....	33
5.1.3	FlussoE) SP: Testata Sgravio Parziale .....	34
5.1.4	FlussoE) SD: Dettaglio Sgravio Parziale.....	34
5.1.5	FlussoE) SF: Record di coda per lista di sgravio .....	35
5.2	Web Service “EV” –Prevalidazione Liste di sgravio .....	36
5.2.1	Flusso EV) vT: Record di testa per validazione lista di sgravio.....	37
5.2.2	Flusso EV) vE: Sgravi non conformi.....	37
5.2.3	Flusso EV) vF: Record di coda per validazione lista di sgravio .....	38
5.3	Web Service –convalida/annullamento Liste di Sgravio.....	39
5.4	Web Service “EC” – Conferma Sgravi .....	41
5.4.1	FlussoEC) E1: Record di testa.....	42
5.4.2	FlussoEC) E2: Record degli sgravi trasmessi presi in carico .....	42
5.4.3	FlussoEC) E3: Record delle Entrate (voci di contribuzione) sgravate .....	43

5.4.4	FlussoEC) E4: Record di coda .....	44
<b>6</b>	<b>Protocollo di aggiornamento anagrafiche .....</b>	<b>45</b>
6.1	Web Service “B” – Richiesta anagrafiche .....	46
6.1.1	FlussoB) B1: Record di testa .....	47
6.1.2	FlussoB) B2: Record delle richieste di anagrafiche .....	47
6.1.3	FlussoB) B3: Record di coda.....	47
6.2	Web Service “BC” – Invio Anagrafiche.....	48
6.2.1	Record di Testa. ....	49
6.2.2	Record Persone fisiche .....	49
6.2.3	Record Persone non fisiche .....	51
6.2.4	Record di coda .....	52
6.2.5	Decodifica del campo “fonte” di comunicazione del domicilio fiscale.....	52
6.2.6	Tabella codici errore.....	53
6.2.7	Termini di servizio.....	54
<b>7</b>	<b>Trasmissione flussi di notifica.....</b>	<b>55</b>
7.1	Web Service “P” – Pagamenti .....	56
7.1.1	FlussoP) P1: Record di testa.....	56
7.1.2	FlussoP) P2 : Record dei movimenti di pagamento .....	57
7.1.3	FlussoP) PF: Record di coda .....	58
7.2	Web Service “R” – Riscossioni .....	59
7.2.1	FlussoR) R1: Record di testa .....	59
7.2.2	FlussoR) R2: Record delle riscossioni di periodo .....	60
7.2.3	FlussoR) RF: Record di coda.....	61
7.3	Web Service “M” – Provvedimenti.....	63
7.3.1	FlussoF) M1: Record di testa .....	63
7.3.2	FlussoF) M2: Record degli atti della lista di emissione .....	64
7.3.3	FlussoF) M3: Record del dettaglio dell’atto emesso .....	65
7.3.4	FlussoF) M4: Record di coda.....	66
7.4	Web Service “C” – Posizioni debitorie .....	67
7.4.1	FlussoC) S1: Record di testa.....	67
7.4.2	FlussoC) S2: Record delle Posizioni Debitorie dei Contribuenti.....	68
7.4.3	FlussoC) S3: Record delle Ingiunzioni che costituiscono la posizione Debitoria complessiva del contribuente .....	70
7.4.4	FlussoC) S4: Record delle Posizioni Debitorie dei Coobbligati / Garanti .....	71
7.4.5	FlussoC) S5: Record delle Ingiunzioni che costituiscono la posizione Debitoria dei coobbligati / garanti	73
7.4.6	FlussoC) SF: Record di coda .....	74
7.5	Web Service “S” – Spese di Spedizione .....	75
7.5.1	FlussoS) sT: Record di testa .....	75

7.5.2	FlussoS) s1: Record degli eventi di spedizione.....	76
7.5.3	FlussoS) sF: Record di coda.....	76
7.5.4	Codifica dei tipi di spedizione .....	76
7.6	Web Service “N” – Mancati recapiti .....	77
7.6.1	FlussoN) NT: Record di testa.....	77
7.6.2	FlussoN) N1: Record dei mancati recapiti.....	78
7.6.3	FlussoN) N2: Indirizzo fisico di trasmissione.....	78
7.6.4	FlussoN) N3: Indirizzo telematico di trasmissione .....	78
7.6.5	FlussoN) NF: Record di coda .....	78
7.7	Web Service “RT” – Rateizzazioni.....	79
7.7.1	FlussoRT) RT: Record di testa .....	80
7.7.2	FlussoRT) RR: Record di Richiesta Rateizzazione .....	80
7.7.3	FlussoRT) RD: Dettaglio atti coperti.....	81
7.7.4	FlussoRT) RA: Rateizzazione Attivata.....	81
7.7.5	FlussoRT) RN: Rateizzazione Negata (o richiesta annullata).....	81
7.7.6	FlussoRT) RV: Record di Variazione Rateizzazione .....	81
7.7.7	FlussoRT) RC: Rateizzazione conclusa.....	82
7.7.8	FlussoRT) RX: Rateizzazione Chiusura per insolvenza.....	82
7.7.9	FlussoRT) RF: Record di coda .....	82

## 1 Modalità di interscambio dati fra Ente e Concessionario

Si riportano di seguito le specifiche tecniche per l'interscambio dati tra Ente e Concessionario.

Lo scambio delle informazioni avverrà tramite Web Services che consentiranno il trasporto di flussi in formato testo (ASCII) e posizionale

In ogni caso, ai fini dell'erogazione del Servizio in oggetto, il Concessionario dovrà fare riferimento alle modalità definite da Regione e concordate nella fase preparatoria alla stipula del contratto.

### Note tecniche comuni

Tutti i webservices più sotto specificati, tranne poche eccezioni, trasmettono considerevoli quantità di dati, veicolati come flussi di upload (files di testo opportunamente strutturati).

In generale, ogni servizio è descritto tramite uno schema come il sottostante:

<u>Dettaglio dell'operazione</u>	<u>Descrizione</u>
HTTP method	POST
Request payload	Contract definitions as form-encoded data specified as a file attachment. File:(file.txt)
Request Content-Type	multipart/form-data
Response headers	Header Content-Type  Values Application/json
Response payload	Status of imported elements esito:true (boolean required) messaggioErrore: "" (string optional)
Response Content-Type	Application/json
Normal HTTP response codes	200 – Success
Error HTTP response codes	400 – “Bad Request” if a query parameter contains errors or is missing 401 – “Unauthorized” if the user is not authorized to perform the operation  Message body excludes an error message with details.

I flussi di upload sono files di testo, costituiti da record di diverso tipo, con i campi strutturati secondo uno schema posizionale. I campi si intendono sempre presenti, valorizzati con valori significativi o eventualmente inizializzati a spazi bianchi; tutti i flussi prevedono un record di testa e un record di coda. Questi record includono informazioni generali sul flusso e caratteri di controllo.

### Crittografia dei flussi

Tutti i flussi scambiati devono essere firmati dall'originatore e crittografati.

Si raccomanda l'utilizzo di openssl quale applicativo standard di crittografia o comunque formati crittografici compatibili con openssl.

L'ente e il Concessionario si dovranno scambiare preventivamente le rispettive chiavi pubbliche.

Si raccomanda che la fase di crittografia utilizzi sia la chiave pubblica della controparte che la propria chiave pubblica, in modo che anche il mittente riesca a rimettere in chiaro il messaggio inviato.

### **Convenzioni comuni per i tracciati dei flussi**

Per tutti i flussi di interscambio valgono le seguenti convenzioni:

- i campi numerici, se non significativi, sono valorizzati a "0";
- i campi numerici, se significativi, sono allineati a destra con i rimanenti caratteri valorizzati a "0";
- i campi non numerici, se non significativi, sono valorizzati a " " (blank);
- i campi non numerici, se significativi, sono allineati a sinistra con i rimanenti caratteri valorizzati a " " (blank)
- i filler sono valorizzati con " "; (blank);

## 2 Frequenza di fornitura dei flussi

Di seguito la frequenza attesa per la fornitura dei flussi di scambio fra Ente e Concessionario

Flussi di richiesta e relative risposte

Tipo Flusso	DESCRIZIONE	FREQUENZA	VERSO
Flusso A	Liste di carico	Giornaliera in presenza di dati	Da Ente a Concessionario
Flusso AV	PreValidazione liste di carico	Giornaliera a seguito di validazione	Da Concessionario a Ente
Flusso AC	Conferma liste di carico	Disponibilità Liste di carico ( Flusso A ) + 5gg	Da Concessionario a ente
Flusso B	Richiesta Anagrafiche	Giornaliera in presenza di dati	Da Concessionario a ente
Flusso BC	Anagrafiche aggiornate	Disponibilità Richieste Anagrafiche ( Flusso B ) + 5gg	Da Ente a Concessionario
Flusso E	Liste di sgravio	Giornaliera in presenza di dati	Da Ente a Concessionario
Flusso EV	PreValidazione liste di sgravio	Giornaliera a seguito di validazione	Da Concessionario a Ente
Flusso EC	Conferma liste di sgravio	Disponibilità Liste di sgravio (Flusso E) + 5gg	Da Concessionario a Ente

Flussi di rendicontazione

Tipo Flusso	DESCRIZIONE	FREQUENZA	VERSO
Flusso P	Pagamenti	Giornaliera in presenza di dati	Da Concessionario a Ente
Flusso R	Riscossioni	Settimanale	Da Concessionario a Ente
Flusso M	Provvedimenti	Settimanale	Da Concessionario a Ente
Flusso C	Comunicazione Stato Posizioni	Trimestrale	Da Concessionario a Ente
Flusso S	Spese di spedizione	Settimanale	Da Concessionario a Ente
Flusso N	Mancati recapiti	Settimanale	Da Concessionario a Ente
Flusso RT	Rateizzazioni	Settimanale	Da Concessionario a Ente

### 3 Generalità sulla trasmissione dei flussi di carico e di sgravio

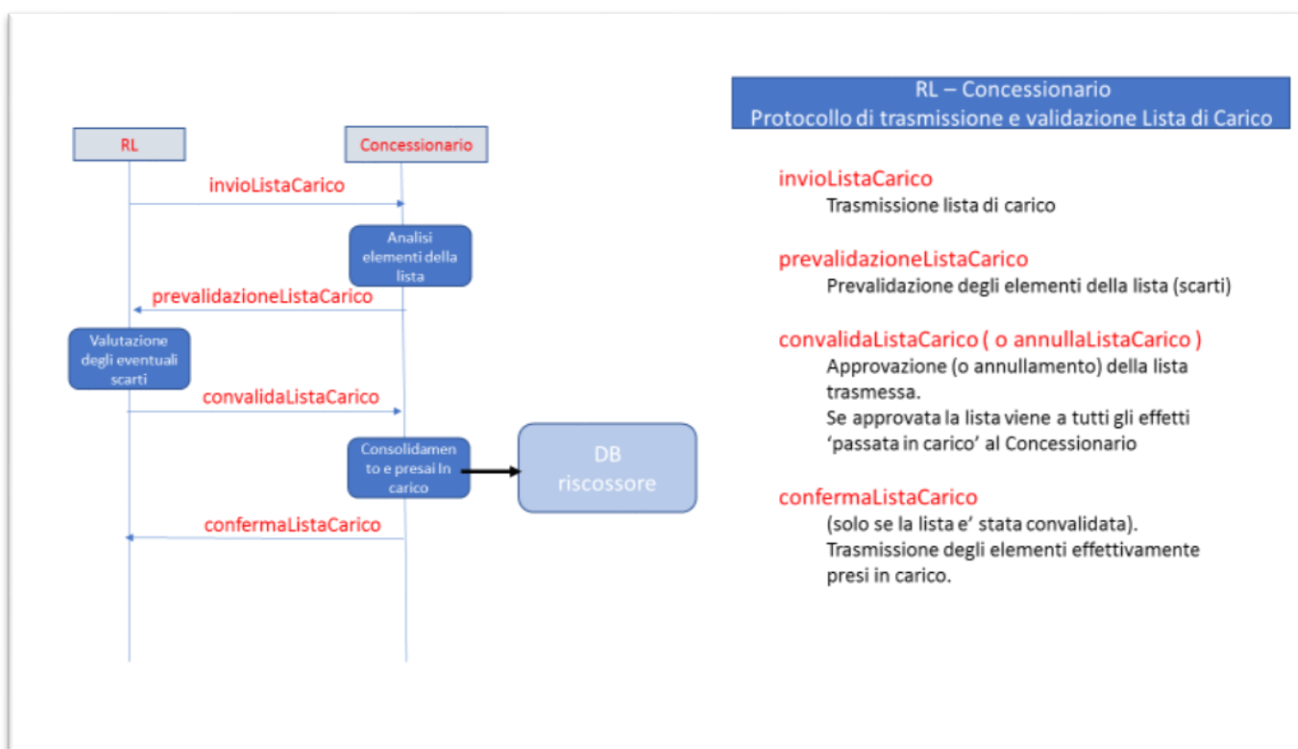
L'Ente trasmette al Concessionario due tipi di flussi: Liste di Carico e Liste di Sgravio, strutturati come una sequenza di record che costituiscono rispettivamente le "Ingiunzioni fiscali" da caricare o da annullare.

In considerazione dell'elevato numero di record di norma contenuti in ogni flusso (anche 500.00) e alla complessità e le interdipendenze dei dettagli che costituiscono ogni record, non è possibile pensare di caricare (o sgravare) immediatamente le ingiunzioni trasmesse, ma queste devono prevalidate e confermate tramite un articolato protocollo di interscambio fra le parti qui sotto delineato:

#### Protocollo di interscambio Liste di Carico e di Sgravio

Il protocollo finalizzato al trasferimento delle liste di carico (o delle liste di sgravio) al Concessionario, si compone di una sequenza di scambi asincroni fra le parti.

Qui sotto il protocollo di trasmissione e validazione delle Liste di Carico ( per le Liste di Sgravio il protocollo è sostanzialmente analogo, con l'ovvia sostituzione delle chiamate (invioListaCarico → invioListaSgravio).



Si noti che gli scambi sono effettuati in modalità differita, ovvero non all'interno di una sessione, e possono quindi protrarsi anche per diversi giorni prima di giungere al completamento.

In generale, il protocollo inizia con la trasmissione al Concessionario di una lista di carico (o di sgravio). Questa lista viene - in modalità differita – analizzata dal C

oncessionario (ma non ancora presa in carico), e quindi i risultati vengono trasmessi all'Ente, in attesa di una validazione (o annullamento) da parte dell'Ente.

L'Ente prende quindi visione dei risultati dell'analisi (record prevalidati vs. record non conformi) e quindi invia al Concessionario un comando di presa in carico (o di annullamento). Il comando di annullamento provoca la cancellazione della lista, mentre il comando di presa in carico, avvia le attività di consolidamento e caricamento vero e proprio dei dati nel sistema del Concessionario.

Al termine di queste attività – sempre in differita - il Concessionario trasmette a RL la lista con i record effettivamente presi in carico ( o in maniera analoga, gli sgravi).

Nei successivi capitolo sono descritti in dettaglio questi articolati protocolli.

## 4 Protocollo di trasmissione e validazione liste di Carico

Come già premesso nel capitolo precedente, al fine di caricare nel sistema del Concessionario gli elementi di una Lista di Carico, e' necessario operare con un complesso e lungo scambio di messaggi

Web Service A . invioListaCarico

Web Service AV - prevalidazione Lista

Web Service convalidaListaCarico (o annullaListaCarico)

Web Service AC – confermaListaCarico

qui sotto dettagliati

#### 4.1 Web Service “A” –Liste di carico

<u>Dettaglio dell'operazione</u>	<u>Descrizione</u>
Operazione	/api/invioListaCarico
Scopo	Invio delle liste di carico delle ingiunzioni da avviare alla riscossione coattiva . Flusso da ente a Concessionario.
Resource URI	https://server_host_riscossore:port_number/api/ invioListaCarico
Request headers	Header Authorization VPN Header Content-Type Values multiart/form-data
Request	POST Content-Type: multipart/mixed  REQUEST:  dati:{idLista:string required}  upload:File
Response	{  esito:boolean required,  messaggioErrore: string  }
CURL	curl -i -X POST -H "Content-Type: multipart/mixed" \  -F "dati={\"idLista\": \"1232AAA\"};type=application/json" \  -F "file=@file.bon" https://server_host_riscossore:port_number/api/invioListaCarico

Il flusso, aperto da un record speciale di testa, si compone di una sequenza di “Ingiunzioni”, dove ogni ingiunzione e’ composta da un numero di parti variabili, secondo lo schema sotto riportato. Al termine della sequenza delle “Ingiunzioni” vi è un record speciale di coda.

- Record di Testa (tipo L1)
- [da 1 a N “Ingiunzioni”]
  - Anagrafica Contribuente (tipo N1) (facoltativo se contribuente gia’ specificato)
  - Anagrafica Coobbligato (tipo N2) (facoltativo, solo se se applicabile)
  - Ingiunzione Fiscale (tipo F1)

- [da 1 a N “voci di entrata”]
  - Dettaglio Voce di Entrata (tipo T1)
- Record di Coda (tipo L2)

Qui sotto i dettagli dei tipi di record previsti.

#### 4.1.1 FlussoA) L1: Record di testa per lista di carico

Campo	Tipo	Lunghezza	Da	A	Obbligatorio	Formato	Descrizione
Tipo Record	AN	2	1	2	S		<b>Vale sempre L1</b>
Numero ingiunzioni della lista	N	8	3	10	S		
Importo totale ingiunzioni della lista	N	16	11	26	S	N(14) D(2)	Allineato a destro con riempimento a zero
Identificativo Univoco della lista	AN	20	27	46	S		Identificativo univoco della lista attribuito dall'Ente Regione.  Allineato a sinistra e riempito a Blank ' '
Data generazione lista	AN	10	47	56	S	DD-MM-YYYY	
ID gruppo	AN	4	57	60	N		Id di raggruppamento liste . Per convenzione, in ambito TasseAuto si inserirà l'anno di competenza
FILLER	A	390	61	450	S		

#### 4.1.2 FlussoA) N1: Contribuente

Campo	Tipo	Lunghezza	Da	A	Obbligatorio	Formato	Descrizione
Tipo Record	AN	2	1	2	S		Vale sempre N1
Natura Giuridica	A	1	3	3	S		G = Persona Giuridica  F = Persona Fisica
Forma societaria	AN	4	4	7	N	NNNN	CAMPO NON OBBLIGATORIO in cui inserire NULL nel caso in cui non si conosce la forma societaria. (vedi note )
Codice Fiscale del contribuente	AN	16	8	23	S		Se Natura Giuridica = G deve contenere 11 numeri allineati a sinistra e riempiti a Blank ' '  Se Natura Giuridica = F Deve contenere un Codice Fiscale di 16 caratteri valido
Stato del contribuente	AN	4	24	27	S		ATT attivo

							DEC deceduto PCO con procedura concorsuale in atto
Flag notifica eredi presso indirizzo contribuente	AN	1	28	28	N		= E se la notifica è stata effettuata agli eredi generici presso indirizzo del contribuente =NULL negli altri casi
FILLER	AN	3	29	31	S		
Cognome	A	30	32	61	S		Valorizzato solo se Natura Giuridica = F
Nome	A	30	62	91	S		Valorizzato solo se Natura Giuridica = F
Sesso	A	1	92	92	S	F o M	Valorizzato solo se Natura Giuridica = F
Data Nascita	AN	10	93	102	S	DD-MM-YYYY	Valorizzato solo se Natura Giuridica = F
Comune Nascita	AN	4	103	106	S		Valorizzato solo se Natura Giuridica = F Codice Belfiore
Data Decesso	N	10	107	116	N	DD-MM-YYYY	Valorizzata solo se il contribuente è deceduto
Ragione sociale	AN	75	117	191	S		Valorizzato solo se Natura Giuridica = G
Denominazione	AN	75	192	266	N		Valorizzato eventualmente solo per le ditte individuali
Data Fallimento	AN	10	267	276	N	DD-MM-YYYY	Valorizzato solo in caso di fallimento
Codice Univoco Indirizzo	AN	8	277	284	N		Identificativo univoco dell'indirizzo
Tipo Indirizzo	AN	50	285	334	N		Tipo Toponimo: Via, Viale, ecc.
Indirizzo	AN	100	335	434	S		Campo obbligatorio in cui nel caso di Regione Lombardia è inserito il tipo toponimo, l'indirizzo, il n. civico, la eventuale lettera del civico e l'eventuale numero Km
Numero Civico	N	5	435	439	N		
Lettera Civico	A	2	440	441	N		
KM	N	6	442	447	N	KKKMMM	
CAP	N	5	448	452	S		
Comune Residenza	AN	4	453	456	S		Codice Catastale del comune
Località / Frazione	AN	30	457	486	N		
Descrizione Stato estero	AN	50	487	536	N		Valorizzato solo se residente all'estero

Cap estero	N	5	537	541	N		Valorizzato solo se residente all'estero
Descrizione Comune residenza estero	AN	100	542	641	N		Valorizzato solo se residente all'estero
Località estero	AN	30	642	671	N		Valorizzato solo se residente all'estero
Indirizzo estero	AN	100	672	771	N		Valorizzato solo se residente all'estero
PEC	AN	100	772	871	N		Indirizzo PEC
Data aggiornamento	AN	10	872	881	S	DD-MM-YYYY	E' la data di aggiornamento dei dati anagrafici del record
FILLER	AN	119	882	1000	S		

**Note: Forma Societaria**

Nel campo Forma Societaria va inserito uno dei seguenti codici, o NULL nel caso in cui non si conosce la forma societaria.:

0004	Ditta Individuale
0005	Condominio
1006	Ente Pubblico
1007	Istituto/Ente religioso
1008	Consorzio
1009	Soc. consortile p. a.
1010	Soc. consortile r. l.
1011	Associazione
1012	Srl - Soc. Resp. Limitata
1013	Spa - Soc. per Azioni
1014	Sas - Soc. accomandita semplice
1015	Saa - Soc. accomandita per Azioni
1016	Snc - Soc. in nome collettivo
1017	Cooperativa Sociale
1018	Società Cooperativa

**4.1.3 FlussoA) N2: Coobbligato**

I record devono essere successivi al contribuente del quale sono coobbligati

Campo	Tipo	Lunghezza	Da	A	Obbligatorio	Formato	Descrizione
Tipo Record	AN	2	1	2	S		Vale sempre N2
Codice Fiscale Contribuente	AN	16	3	18	S		Codice Fiscale o Partita IVA del contribuente

Natura Giuridica del coobbligato	A	1	19	19	S		G = Persona Giuridica F = Persona Fisica
Forma societaria	N	4	20	23	N	NNNN	CAMPO NON OBBLIGATORIO in cui inserire NULL nel caso in cui non si conosce la forma societaria.
Codice Fiscale del Coobbligato	AN	16	24	39	S		Se Natura Giuridica = G  Deve contenere 11 numeri allineati a sinistra e riempiti a Blank ' '  Se Natura Giuridica = F  Deve contenere un Codice Fiscale di 16 caratteri valido
Stato del contribuente	AN	4	40	43	S		ATT attivo  DEC deceduto  PCO con procedura concorsuale in atto
Tipo coobbligazione	N	4	44	47	N		Valorizzato con i seguenti valori :  se il contribuente persona fisica:  1000 Erede coobbligato in solido  1001 Proprietario veicolo  se il contribuente persona giuridica:  2000 Titolare  2001 Amministratore
Cognome del coobbligato	A	30	48	77	S		Valorizzato solo se Natura Giuridica = F
Nome del coobbligato	A	30	78	107	S		Valorizzato solo se Natura Giuridica = F
Sesso del coobbligato	A	1	108	108	S	F o M	Valorizzato solo se Natura Giuridica = F
Data Nascita del coobbligato	N	10	109	118	S	DD-MM-YYYY	Valorizzato solo se Natura Giuridica = F
Comune Nascita del coobbligato	AN	4	119	122	S		Valorizzato solo se Natura Giuridica = F  Codice Belfiore
Ragione sociale	AN	75	123	197	S		Valorizzato solo se Natura Giuridica = G
Denominazione	AN	75	198	272	N		Valorizzato eventualmente per le ditte individuali
Codice Univoco Indirizzo	AN	8	273	280	N		Identificativo univoco dell'indirizzo
Tipo Indirizzo	AN	50	281	330	N		Tipo Toponimo: Via, Viale, ecc.
Indirizzo	AN	100	331	430	S		Campo obbligatorio in cui nel caso di Regione Lombardia è inserito il tipo toponimo, l'indirizzo, il

							n. civico, la eventuale lettera del civico e l'eventuale numero Km
Numero Civico	N	5	431	435	N		
Lettera Civico	A	2	436	437	N		
KM	N	6	438	443	N	KKKMMM	
CAP	N	5	444	448	S		
Comune Residenza	AN	4	449	452	S		Codice Belfiore del comune
Località / Frazione	AN	30	453	482	N		
Descrizione Stato estero	AN	50	483	532	N		Valorizzato solo se residente all'estero
Cap estero	N	5	533	537	N		Valorizzato solo se residente all'estero
Descrizione Comune residenza estero	AN	100	538	637	N		Valorizzato solo se residente all'estero
Località estero	AN	30	638	667	N		Valorizzato solo se residente all'estero
Indirizzo estero	AN	100	668	767	N		Valorizzato solo se residente all'estero
PEC	AN	100	768	867	N		Indirizzo PEC
Data di aggiornamento	AN	10	868	877		DD-MM-YYYY	E' la data di aggiornamento dei dati anagrafici
FILLER	AN	123	878	1000	S		Valorizzato a blank

#### 4.1.4 FlussoA) F1: Record delle Ingiunzioni fiscali trasmesse

Campo	Tipo	Lunghezza	Da	A	Obbligatorio	Formato	Descrizione
Tipo Record	AN	2	1	2	S		<b>Vale sempre F1</b>
Natura Giuridica	AN	3	3	5	S		G = Persona Giuridica F = Persona Fisica
Codice Fiscale del contribuente	AN	16	6	21	S		Campo obbligatorio  Se Natura Giuridica = G  Deve contenere 11 numeri allineati a sinistra e riempiti a Blank ' '  Se Natura Giuridica = F  Deve contenere un Codice Fiscale di 16 caratteri valido
Codice Fiscale del coobbligato	AN	16	22	37	N		Campo facoltativo presente solo se la ingiunzione è stata notificata al coobbligato  Se Natura Giuridica = G

							Deve contenere 11 numeri allineati a sinistra e riempiti a Blank ‘ ‘  Se Natura Giuridica = F  Deve contenere un Codice Fiscale di 16 caratteri valido
FILLER	AN	8	38	45	S		riempito a Blank ‘ ‘
Identificativo univoco della ingiunzione fiscale	AN	20	46	65	S		Identificativo univoco della ingiunzione fiscale. Allineato a sinistra e riempito a Blank ‘ ‘
Data di emissione della ingiunzione	N	10	66	75	S	DD-MM-YYYY	
Data di postalizzazione della ingiunzione	N	10	76	85	N	DD-MM-YYYY	Facoltativo
Data di notifica della ingiunzione	N	10	86	95	S		
Num. giorni sospensione per istanze / ricorsi	N	4	96	99	N		Num. giorni sospensione per istanze / ricorsi ; non può essere un numero maggiore di 3 x 365 (3 anni) .
Tipo_atto_successivo	AN	1	100	100	S		=S sollecito, I= intimazione
FILLER	AN	5	101	105			Riempito a blank
Importo da pagare della ingiunzione	N	10	106	115	S	N(8) D(2)	Allineato a destra con riempimento a zero riempito a zero se il pagato = 0
Estremi atto successivo (ex “Estremi primo sollecito successivo alla Ordinanza Ingiunzione”)	AN	90	116	205	S		SE Tipo_atto_successivo = S Inserire identificativo dell’atto di sollecito  SE Tipo_atto_successivo = I inserire identificativo della Intimazione
Data Atto Successivo (ex “Data primo sollecito successivo alla Ordinanza Ingiunzione”)	AN	10	206	215	S	DD-MM-YYYY	SE Tipo_atto_successivo = S Inserire data spedizione dell’atto di sollecito  SE Tipo_atto_successivo = I inserire data di notifica della Intimazione di pagamento
Estremi dell’ eventuale atto di accertamento propedeutico alla Ordinanza Ingiunzione	AN	90	216	305	N		Facoltativo – inserire identificativo e data spedizione dell’avviso di accertamento
Data dell’ eventuale atto di accertamento propedeutico alla Ordinanza Ingiunzione	AN	10	306	315	N	DD-MM-YYYY	
FILLER	AN	185	316	450	S		Riempito con Blank

#### 4.1.5 FlussoA) T1: Record delle Entrate

Campo	Tipo	Lunghezza	Da	A	Obbligatorio	Formato	Descrizione
-------	------	-----------	----	---	--------------	---------	-------------

Tipo Record	AN	2	1	2	S		<b>Vale sempre T1</b>
Natura Giuridica	AN	3	3	5	S		G = Persona Giuridica F = Persona Fisica
Codice Fiscale del contribuente	AN	16	6	21	S		Campo obbligatorio  Se Natura Giuridica = G  Deve contenere 11 numeri allineati a sinistra e riempiti a Blank ' '  Se Natura Giuridica = F  Deve contenere un Codice Fiscale di 16 caratteri valido
Codice Fiscale del coobbligato	AN	16	22	37	N		Campo facoltativo presente solo se la ingiunzione è stata notificata al coobbligato  Se Natura Giuridica = G  Deve contenere 11 numeri allineati a sinistra e riempiti a Blank ' '  Se Natura Giuridica = F  Deve contenere un Codice Fiscale di 16 caratteri valido
FILLER	AN	8	38	45	S		riempito a Blank ' '
Identificativo univoco della ingiunzione fiscale	AN	20	46	65	S		Identificativo univoco della ingiunzione fiscale. Allineato a sinistra e riempito a Blank ' '
Anno di riferimento della entrata	N	4	66	69	S	YYYY	
Codice voce contribuzione alias Codice Entrata	AN	4	70	73	S		
Tipo voce entrata	AN	3	74	76	S		= ENT per tributi/tasse/canoni ecc  = INT per le voci di interesse  = SAN per voci di sanzione  = NOT per le spese di notifica  = RSP recupero spese  = ONV oneri vari
Importo da pagare della entrata	N	10	77	86	S	N(8) D(2)	Allineato a destra con riempimento a zero  <b>E' l'importo della entrata alla data di emissione della ingiunzione fiscale</b>
Imponibile da pagare della entrata	N	10	87	96	N	N(8) D(2)	<b>Campo facoltativo</b> Allineato a destra con riempimento a zero.

							<b>Campo obbligatorio solo se la voce di entrata è assoggettata ad imposta</b>
Imposta da pagare della entrata	N	10	97	106	N	N(8) D(2)	<b>Campo facoltativo</b> Allineato a destra con riempimento a zero.  <b>Campo obbligatorio solo se la voce di entrata è assoggettata ad imposta</b>
Data accertamento contabile	AN	10	107	116	N	DD-MM-YYYY	<b>Campo che indica la data dell'eventuale accertamento contabile della entrata.</b>
Estremi dell'accertamento contabile	AN	30	117	146	N		Allineato a sinistra con riempimento a blank ; <b>Campo che indica gli estremi dell'eventuale accertamento contabile della entrata.</b>
Data inizio contribuzione	AN	10	147	156	S	DD-MM-YYYY	Nel caso di tipo voce entrata = ENT può indicare l'inizio del periodo di contribuzione dell'oggetto di contribuzione nell'anno di riferimento della entrata ; in caso di periodo di contribuzione corrispondente all'intero anno si inserisce 01-01- Anno di riferimento della entrata  Nel caso di tipo voce entrata = INT indica la data da cui decorre il calcolo dell'interesse
Data fine contribuzione	N	10	157	166	S	DD-MM-YYYY	Nel caso di tipo voce entrata = ENT può indicare la fine del periodo di contribuzione dell'oggetto di contribuzione nell'anno di riferimento della entrata; in caso di periodo di contribuzione corrispondente all'intero anno si inserisce 31-12- Anno di riferimento della entrata  Nel caso di tipo voce entrata = INT indica la data di fine calcolo dell'interesse
Tipo oggetto di contribuzione	AN	10	167	176	N		<b>Campo Facoltativo</b>  per i tipi voce di entrata = ENT indica il tipo oggetto di contribuzione che può essere :  VEI = Veicoli  CONACQ = Concessioni idriche  RECCON =Recupero Contributi concessi  CONDEM = Concessione beni del demanio  RECPRO = recupero spese processuali  ALTRO = altra tipologia do oggetto di contribuzione
Descrizione dell' oggetto di contribuzione	AN	100	177	276	N		<b>Campo facoltativo ; potrebbe indicare se fosse necessario la ubicazione dell'oggetto di contribuzione. In ambito tassa-auto riporta la</b>

							targa del veicolo ; (vedi nota)
Ubicazione dell'oggetto di contribuzione	AN	100	277	376	N		Campo facoltativo che può essere valorizzato solo per le voci di tipo ENT ; potrebbe indicare se fosse necessario la ubicazione dell'oggetto di contribuzione
Dati di contribuzione	AN	200	377	576	N		Campo facoltativo che può essere valorizzato solo per le voci di tipo ENT ; riporta i riferimenti di contribuzione  Ad esempio  Se verbale cdspuò riportare i dati della violazione  Se tassa automobilistica può riportare i dati del veicoli cilindrata , classe ecc
Descrizione dell' eventuale atto propedeutico all'atto trasmesso da cui deriva la voce di contribuzione caricata	AN	90	577	666	N		Campo facoltativo che può essere valorizzato solo per le voci di tipo ENT ; viene utilizzato per una più dettagliata descrizione dell'oggetto di contribuzione
Identificativo dell' eventuale atto propedeutico all'atto trasmesso da cui deriva la voce di contribuzione caricata	AN	20	667	686	N		Facoltativo – inserire identificativo dell'atto propedeutico (nota bene l'atto propedeutico nella terminologia di Fiscocale equivale ad atto collegato ) solo se la voce di contribuzione deriva da un atto propedeutico cioè riporta la quota parte non pagata di una voce di contribuzione già inclusa in un atto propedeutico
Data di notifica dell' eventuale atto propedeutico all'atto trasmesso da cui deriva la voce di contribuzione caricata	AN	10	687	696	N	DD-MM-YYYY	Facoltativo – inserire solo se è valorizzato il campo Identificativo dell' eventuale atto propedeutico (alias collegato) da cui deriva la voce di contribuzione caricata
Identificativo dell'atto propedeutico di riferimento nel caso in cui la voce di contribuzione inserita è calcolata sull'avviso trasmesso ma con riferimento ad una voce di entrata di un atto propedeutico	AN	20	697	716	N		Campo facoltativo che può essere valorizzato solo per le voci di tipo INT e SAN nel caso in cui la voce di interesse o sanzione è calcolata sull' avviso trasmesso ma con riferimento ad una entrata di un precedente atto propedeutico (alias nella terminologia di Fiscocale di atto collegato)
Filler	AN	284	717	1000	S		Riempito con Blank

•

**4.1.6 FlussoA) L2: Record di coda Lista di Carico**

Campo	Tipo	Lunghezza	Da	A	Obbligatorio	Formato	Descrizione
-------	------	-----------	----	---	--------------	---------	-------------

Tipo Record	AN	2	1	2	S		<b>Vale sempre L2</b>
Numero ingiunzioni della lista	N	8	3	10	S		
Importo totale ingiunzioni della lista	N	16	11	26	S	N(14) D(2)	Allineato a destro con riempimento a zero
Identificativo Univoco della lista	AN	20	27	46	S		Identificativo univoco della lista attribuito dall'Ente Regione.  Allineato a sinistra e riempito a Blank ' '
Data generazione lista	AN	10	47	56	S	DD-MM-YYYY	
FILLER	A	394	57	450	S		

## 4.2 Web Service “AV” – Prevalidazione Liste di carico

<u>Dettaglio dell'operazione</u>	<u>Descrizione</u>
Operazione	/api/prevalidazioneListaCarico
Scopo	Analisi degli elementi trasmessi e segnalazione degli elementi non conformi. Flusso da Concessionario a RL.
Resource URI	https://server_host_RegioneLombardia:port/api/prevalidazioneListaCarico
Request headers	Header Autorization (required) baerer (API MANAGER)  Usato per autenticazione con api manager  Header Content-Type Values multipart/form-data
Request	POST Content-Type: multipart/mixed  REQUEST:  dati:{idLista:string required}  upload:File
Response	{  esito:boolean required,  messaggioErrore: string  }
CURL	curl -i -X POST -H "Content-Type: multipart/mixed" \  -F "dati={\"idLista\": \"1232AAA\"};type=application/json" \  -F "file=@file.bon" \ https://server_host_RegioneLombardia:port/api/prevalidazioneListaCarico

Il flusso, aperto da un record speciale di testa, cui seguono N record di “Ingiunzioni scartate”. Al termine della sequenza vi e’ un record speciale di coda.

- Record di Testa (tipo VT)
- [da 1 a N “ingiunzioni scartate”]
  - Record Riferimenti Ingiunzione Scartata (tipo VE)
- Record di Coda (tipo VF)

Si noti che gli errori nella Lista di Carico possono essere rilevati sia nei record di anagrafica (N1 o N2), che nei record propri delle Ingiunzioni (F1 e dettagli T1). In ogni caso l'intero 'blocco' della ingiunzione deve essere considerato non conforme.

Qui sotto i dettagli dei tipi di record previsti.

#### 4.2.1 Flusso AV) VT: Record di testa per validazione lista di carico

Campo	Tipo	Lunghezza	Da	A	Obbligatorio	Formato	Descrizione
Tipo Record	AN	2	1	2	S		<b>Vale sempre VT</b>
Identificativo Univoco della lista	AN	20	3	22	S		Identificativo univoco della lista attribuito dall'Ente Regione.  Allineato a sinistra e riempito a Blank ' '
Numero ingiunzioni conformi	N	8	23	30	S		
Importo totale ingiunzioni conformi	N	16	31	46	S	N(14) D(2)	Allineato a destro con riempimento a zero
Numero ingiunzioni non conformi	N	10	47	56	S		
Importo totale ingiunzioni scartate	N	16	57	72	S	N(14) D(2)	Allineato a destro con riempimento a zero

#### 4.2.2 Flusso AV) VE: Ingiunzioni non conformi

Campo	Tipo	Lunghezza	Da	A	Obbligatorio	Formato	Descrizione
Tipo Record	AN	2	1	2	S		Vale sempre VE
Tipo Record Errato	AN	2	3	4	S		Codice del record errato del flusso A (es. N1, N2, F1, ..)
Numero Linea	N	8	5	12	S		Numero di linea dell'errore
Codice Fiscale primario	AN	16	13	28	S		(se rilevabile), codice fiscale o p.iva del soggetto cui e' intestata l'ingiunzione
Id univoco ingiunzione fiscale	AN	20	29	48	S		Id della ingiunzione fiscale non conforme
Codice errore	AN	10	49	58	S		Vedi tabella sottostante
Descrizione errore	AN	100	59	158	S		

Deve essere rispettato il seguente set minimo di codici di errori, posto che previo accordi il Concessionario dovrà estendere questo set con codici piu' dettagliati.

Set minimo dei codici di errore

Codice-Errore	Descrizione
ANA.ID	Anagrafica: ID non conforme
ANA.ANA	Anagrafica: errore generico dati anagrafici
ANA.DOM	Anagrafica: errore generico dati domicilio
ATTO.ID	Atto (Ingiunzione) : ID non conforme

Schema di estensione dei codici di errore

Codice-Errore	Descrizione
ANA.ANA.XXX	* errore specifico dati anagrafici
ANA.DOM.XXX	errore specifico dati domicilio
ATTO.XXX	*Estensione* errore specifico nel record di ingiunzione
ATTO.D.XXXX	Estensione* errore specifico nel dettaglio di un atto

#### 4.2.3 Flusso AV) VF: Record di coda per validazione lista di carico

Campo	Tipo	Lunghezza	Da	A	Obbligatorio	Formato	Descrizione
Tipo Record	AN	2	1	2	S		<b>Vale sempre VF</b>
Identificativo Univoco della lista	AN	20	3	22	S		Identificativo univoco della lista attribuito dall'Ente Regione.  Allineato a sinistra e riempito a Blank ''
Numero ingiunzioni conformi	N	8	23		S		
Importo totale ingiunzioni conformi	N	16	31		S	N(14) D(2)	Allineato a destro con riempimento a zero
Numero ingiunzioni non conformi	N	10	47		S		
Importo totale ingiunzioni scartate	N	16	57		S	N(14) D(2)	Allineato a destro con riempimento a zero
FILLER	A	390	73		S		

### 4.3 Web Service –convalida/annullamento Liste di carico

<u>Dettaglio dell'operazione</u>	<u>Descrizione</u>
Operazione	/api/convalidaListaCarico O /api/annullaListaCarico
Scopo	Impartire l'ordine di presa in carico degli elementi di una lista di Carico , oppure annullare (eliminare) una lista di Carico in prevalidazione. Flusso da RL a Concessionario
Resource URI	https://server_host_riscossore:port/api/convalidaListaCarico or https://server_host_riscossore:port/api/annullaListaCarico
Request headers	Header Authorization VPN Header Content-Type Values multipart/form-data
Request	POST Content-Type: multipart/mixed REQUEST: dati:{idLista:string required}
Response	{ esito:boolean required, messaggioErrore: string }
CURL	curl -i -X POST -H "Content-Type: multipart/mixed" \ -F "dati={\"idLista\": \"1232AAA\"};type=application/json" \ -F "file=@file.bon" https://server_host_riscossore:port/api/convalidaListaCarico  Oppure

	<pre>curl -i -X POST -H "Content-Type: multipart/mixed" \ -F "dati={"idLista\":"1232AAA\"};type=application/json" \ -F "file=@file.bon" https://server_host_riscossore:port/api/annullaListaCarico</pre>
--	--

#### 4.4 Web Service “AC” – Conferma Liste di carico

<u>Dettaglio dell'operazione</u>	<u>Descrizione</u>
Operazione	/api/ confermaListeCarico
Scopo	Con questo flusso il riscossore conferma la presa in carico delle liste inviate con il flusso “A”.
Resource URI	https://server_host_RegioneLombardia:port/api/confermaListeCarico
Request headers	Header Autorization (required) baerer (API MANAGER)  Usato per autenticazione con api manager  Header Content-Type Values multipart/form-data
Request	POST Content-Type: multipart/mixed  REQUEST:  dati:{idLista:string required}  upload:File
Response	{  esito:boolean required,  messaggioErrore: string  }
CURL	curl -i -X POST -H "Content-Type: multipart/mixed" \  -F "dati={\"idLista\": \"1232AAA\"};type=application/json" \  -F "file=@file.bon" \ https://server_host_RegioneLombardia:port/api/confermaListeCarico

Il flusso riporta i dettagli di tutti gli atti (ingiunzioni) presi in carico nel periodo di riferimento.

Il flusso, aperto da un record speciale di testa, si compone di una sequenza di “atti presi in carico”, dove ogni atto (ingiunzione) e’ a sua volta composto da un numero variabile di record, uno per ogni voce di contribuzione.. Al termine della sequenza delle “Ingiunzioni” vi e’ un record speciale di coda.

- Record di Testa (tipo C1)

- [da 1 a N “record – atti presi in carico” (tipo C2)]
  - [da 1 a N “voci di contribuzione” (tipo C3)]
- Record di Coda (tipo C4)

Qui sotto i dettagli dei tipi di record previsti.

#### 4.4.1 FlussoAC) C1: Record di testa

Campo	Tipo	Lunghezza	Da	A	Obbligatorio	Formato	Descrizione
Tipo Record	AN	2	1	2	S		<b>Vale sempre C1</b>
Identificativo Univoco della lista di trasmissione	AN	20	3	22	S		Identificativo univoco della lista di trasmissione attribuito dall'Ente Creditore. Allineato a sinistra e riempito a Blank ' '
Data di approvazione della lista di trasmissione	A	10	23	32	S	DD-MM-YYYY	Data in cui la lista di trasmissione è stata vistata ed approvata
Numero Atti della Lista trasmessa presi in carico	N	8	33	40	S		Allineato a destra con riempimento a zero
Importo totale degli Atti presi in carico	N	16	41	56	S	N(14) D(2)	E' la sommatoria degli importi degli Atti presi in carico
Codice Ente Creditore	AN	6	57	62	S		E' il codice attribuito all' Ente Creditore ; per semplicità di utilizzo si attribuisce lo stesso codice attribuito da Equitalia
Codice_struttura_trasmissione	AN	20	63	82	S		Codice della Struttura dell' Ente che ha trasmesso la lista
Descrizione Struttura trasmissione	AN	100	83	182	S		Descrizione della Struttura dell' Ente che ha trasmesso la lista
Codice Tipo Atto trasmesso	AN	4	183	186	S		E' un codice attribuito dal Concessionario al tipo degli Atti trasmessi con la Lista i trasmissione
Descrizione del Tipo Atto	AN	100	187	286	S		E' la descrizione del tipo degli Atti trasmessi con la Lista i trasmissione
Nome Flusso	AN	2	287	288	S		AC Flusso degli Atti presi in carico e
Numero Atti scartati della Lista trasmessa	N	8	289	296	S		Allineato a destra con riempimento a zero
Importo totale degli Atti scartati	N	16	297	312	S	N(14) D(2)	E' la sommatoria degli importi degli Atti presi in carico
Numero Atti annullati della Lista trasmessa	N	8	313	320	S		E' il numero Atti annullati dalla Struttura dell'ente in fase di approvazione della Lista trasmessa
Importo totale degli Atti annullati	N	16	321	336	S	N(14) D(2)	E' la sommatoria degli importi degli Atti annullati dalla Struttura dell'ente in fase di approvazione della Lista trasmessa
FILLER	AN	139	337	450	S		

#### 4.4.2 FlussoAC) C2: Record degli atti trasmessi presi in carico

Campo	Tipo	Lunghezza	Da	A	Obbligatorio	Formato	Descrizione
Tipo Record	AN	2	1	2	S		<b>Vale sempre C2</b>
Identificativo Lista di trasmissione	AN	20	3	22	S		
Flag_persona fisica / persona giuridica	AN	1	23	23	S		= F contribuente persona fisica = G F contribuente persona giuridica
CF / P. IVA	AN	16	24	39	S		Codice fiscale per le persone fisica Partita iva per le persone giuridiche
FILLER	AN	6	40	45	S		
Identificativo univoco dell'atto	AN	20	46	65	S		Identificativo univoco della Atto trasmesso preso in carico Allineato a sinistra e riempito a Blank ' '
Data di emissione	N	10	66	75	S	DD-MM-YYYY	Data di emissione dell'atto

Data di notifica	N	10	76	85	N	DD-MM-YYYY	Data della distinta postale di spedizione degli atti ,valida ai fini della prescrizione dell'atto
Data di ricezione notifica	N	10	86	95	S	DD-MM-YYYY	Data di ricezione della notifica da parte del destinatario dell'atto
Filler	AN	10	96	105	S		Riempito con blank
Importo da pagare preso in carico	N	10	106	115	S	N(8) D(2)	E' l'importo dell'atto ;. Allineato a destra con riempimento a zero
FILLER	AN	335	116	450	S		Riempito con Blank

#### 4.4.3 FlussoAC) C3: Record delle entrate (voci di contribuzione) prese in carico

Campo	Tipo	Lunghezza	Da	A	Obbligatorio	Formato	Descrizione
Tipo Record	AN	2	1	2	S		<b>Vale sempre C3</b>
Flag_persona fisica / persona giuridica	AN	1	3	5	S		G = Persona Giuridica F = Persona Fisica
Codice Fiscale / p. iva del contribuente	AN	16	4	19	S		Campo obbligatorio Se Natura Giuridica = G Deve contenere 11 numeri allineati a sinistra e riempiti a Blank '' Se Natura Giuridica = F Deve contenere un Codice Fiscale di 16 caratteri valido
FILLER	AN	24	20	43	S		riempito a Blank ''
Identificativo univoco dell'atto trasmesso	AN	20	44	63	S		Identificativo univoco dell'atto trasmesso fiscale. Allineato a sinistra e riempito a Blank
Anno di riferimento della entrata	N	4	64	67	S	YYYY	
Codice voce contribuzione alias Codice Entrata	AN	4	68	71	S		Campo obbligatorio in cui si inserisce il codice della voce di contribuzione che coincide con il codice entrata attribuito da Equitalia ;
Tipo voce entrata	AN	3	72	75	S		= ENT per tributi/tasse/canoni ecc = INT per le voci di interesse = SAN per voci di sanzione = NOT per le spese di notifica = RSP recupero spese = ONV oneri vari
Importo preso in carico della entrata	N	10	75	84	S	N(8) D(2)	Allineato a destra con riempimento a zero
FILLER	AN	20	85	104	N		
Data accertamento contabile	AN	10	105	114	N	DD-MM-YYYY	<b>Campo che indica la data dell'eventuale precedente accertamento contabile della entrata.</b>
Estremi dell'accertamento contabile	AN	30	115	144	N		Allineato a sinistra con riempimento a blank ; <b>Campo che indica gli estremi dell'eventuale precedente accertamento contabile della entrata.</b>
Data inizio contribuzione	AN	10	145	154	N	DD-MM-YYYY	Nel caso di tipo voce entrata = ENT può indicare l'inizio del periodo di contribuzione dell'oggetto di contribuzione nell'anno di riferimento della entrata ; in caso di periodo di contribuzione corrispondente all'intero anno si inserisce 01-01- Anno di riferimento della entrata Nel caso di tipo voce entrata = INT indica la data da cui decorre il calcolo dell'interesse

Data fine contribuzione	N	10	155	164	n	DD-MM-YYYY	Nel caso di tipo voce entrata = ENT può indicare la fine del periodo di contribuzione dell'oggetto di contribuzione nell'anno di riferimento della entrata; in caso di periodo di contribuzione corrispondente all'intero anno si inserisce 31-12- Anno di riferimento della entrata Nel caso di tipo voce entrata = INT indica la data di fine calcolo dell'interesse
Descrizione dell' eventuale atto propedeutico all'atto trasmesso da cui deriva la voce di contribuzione caricata	AN	90	165	254	N		Campo facoltativo che può essere valorizzato per indicare l'atto propedeutico da cui la voce di contribuzione deriva ;
Identificativo dell' eventuale atto propedeutico all'atto trasmesso da cui deriva la voce di contribuzione caricata	AN	20	255	274	N		Facoltativo – inserire identificativo dell'atto propedeutico (nota bene l'atto propedeutico nella terminologia di FiscoLocale equivale ad atto collegato ) solo se la voce di contribuzione deriva da un atto propedeutico cioè riporta la quota parte non pagata di una voce di contribuzione già inclusa in un atto propedeutico
Data di notifica dell' eventuale atto propedeutico all'atto trasmesso da cui deriva la voce di contribuzione caricata	AN	10	275	284	N	DD-MM-YYYY	Facoltativo – inserire solo se è valorizzato il campo Identificativo dell' eventuale atto propedeutico (alias collegato) da cui deriva la voce di contribuzione caricata
FILLER	AN	166	285	450	S		

#### 4.4.4 FlussoAC) C4: Record di coda

Campo	Tipo	Lunghezza	Da	A	Obbligatorio	Formato	Descrizione
Tipo Record	AN	2	1	2	S		<b>Vale sempre C4</b>
Identificativo Univoco della lista di trasmissione	AN	20	3	22	S		Identificativo univoco della lista di trasmissione attribuito dall'Ente Creditore. Allineato a sinistra e riempito a Blank ' '
Data di approvazione della lista di trasmissione	A	10	23	32	S	DD-MM-YYYY	Data in cui la lista di trasmissione è stata vista ed approvata
Numero Atti della Lista trasmessa presi in carico	N	8	33	40	S		Allineato a destra con riempimento a zero
Importo totale degli Atti presi in carico	N	16	41	56	S	N(14) D(2)	E' la sommatoria degli importi degli Atti presi in carico
Codice Ente Creditore	AN	6	57	62	S		E' il codice attribuito all' Ente Creditore ; per semplicità di utilizzo si attribuisce lo stesso codice attribuito da Equitalia
FILLER	AN	388	63	450	S		

## 5 Protocollo di trasmissione e validazione liste di Sgravio

Come già premesso nel capitolo precedente, al fine di caricare nel sistema del Concessionario gli elementi di una Lista di Sgravio, è necessario operare con un complesso e lungo scambio di messaggi

Web Service E .- invioListaSgravio

Web Service EV - prevalidazione Lista

Web Service convalidaListaSgravio(o annullaListaSgravio)

Web Service EC – confermaListaSgravio

qui sotto dettagliati

## 5.1 Web Service “E” – Liste di sgravio

<u>Dettaglio dell'operazione</u>	<u>Descrizione</u>
Operazione	/api/invioListaSgravio
Scopo	Invio delle liste di sgravio delle ingiunzioni da avviare alla riscossione coattiva . Flusso da ente a concessionario.
Resource URI	https://server_host_riscossore:port/api/ invioListaSgravio
Request headers	Header Autorization VPN  Header Content-Type Values multipart/form-data
Request	POST Content-Type: multipart/mixed  REQUEST:  dati:{idLista:string required}  upload:File
Response	{  esito:boolean required,  messaggioErrore: string  }
CURL	curl -i -X POST -H "Content-Type: multipart/mixed" \  -F "dati={\"idLista\": \"1232AAA\"};type=application/json" \  -F "file=@file.bon" https://server_host_riscossore:port/api/ invioListaSgravio

Il flusso E, delle liste di sgravio, aperto da un record speciale di testa, si compone di una sequenza di “Atti di Sgravio”, dove ogni atto è composto da un numero di parti variabili, secondo lo schema sotto riportato. Al termine della sequenza degli atti vi è un record speciale di coda.

- Record di Testa (tipo S1)
- [da 1 a N “Atti di sgravio”]
  - Testata Sgravio Totale (tipo ST)
  - Oppure
  - Testata Sgravio parziale (tipo SP)
  - [da 1 a N “dettaglio sgravi parziali”]

▪ Dettaglio Sgravio Parziale (tipo SD)

- Record di Coda (tipo SF)

Qui sotto i dettagli dei tipi di record previsti.

### 5.1.1 FlussoE) S1: Record di testa per lista di sgravio

Campo	Tipo	Lunghezza	Da	A	Obbligatorio	Formato	Descrizione
Tipo Record	AN	2	1	2	S		<b>Vale sempre S1</b>
Identificativo Univoco della lista di sgravio	AN	20	3	22	S		Può coincidere con il Numero protocollo del provvedimento di sgravio attribuito dall'Ente Creditore nel caso in cui l'Ente effettui un unico provvedimento di sgravio che include più atti ciascuno dei quali può essere sgravato totalmente o parzialmente. Al provvedimento di sgravio si acclude l'elenco degli Atti sgravati Allineato a sinistra e riempito a Blank ' '
Data protocollo del provvedimento	AN	10	23	32	S	DD-MM-YYYY	
Numero Atti della Lista di Sgravio	N	8	33	40	S		Allineato a destra con riempimento a zero
Filler	N	16	41	56	S	Blank	
Codice Ente Creditore	AN	6	57	62	S		E' il codice attribuito all' Ente Creditore ; per semplicità di utilizzo si attribuisce lo stesso codice attribuito da Equitalia
Filler	AN	388	63	450	S		

### 5.1.2 FlussoE) ST: Testata Sgravio Totale

Campo	Tipo	Lunghezza	Da	A	Obbligatorio	Formato	Descrizione
Tipo Record	AN	2	1	2	S		<b>Vale sempre ST</b>
Identificativo Univoco del provvedimento di sgravio	AN	20	3	22	S		Coincide con il Numero protocollo del provvedimento di sgravio attribuito dall'Ente Creditore; nel caso in cui l'Ente effettui un unico provvedimento di sgravio che include più atti viene ripetuto in questo campo l' Identificativo Univoco del provvedimento di sgravio Allineato a sinistra e riempito a Blank ' '
Data protocollo del provvedimento di sgravio	AN	10	23	32	S	DD-MM-YYYY	
Natura dello Sgravio	AN	1	33	33	S		= U sgravio d'ufficio = I sgravio su istanza del contribuente = R sgravio su ricorso del contribuente
Identificativo della Istanza	AN	20	34	53	S		In caso di sgravio su istanza del contribuente presentata allo sportello di Publiservizi
Natura Giuridica del contribuente	AN	1	54	54	S		G = Persona Giuridica F = Persona Fisica
Codice Fiscale del contribuente	AN	16	55	70	S		Campo obbligatorio Se Natura Giuridica = G Deve contenere 11 numeri allineati a sinistra e riempiti a Blank ' ' Se Natura Giuridica = F Deve contenere un Codice Fiscale di 16 caratteri valido
FILLER	AN	8	71	78	S		riempito a Blank ' '
Identificativo univoco dell'atto	AN	20	79	98	S		E' l' Identificativo univoco della Atto oggetto dello sgravio come comunicato nella Lista di trasmissione con la quale l'atto è stato trasmesso al concessionario

							Allineato a sinistra e riempito a Blank ‘ ‘
Data di emissione	N	10	99	108	S	DD-MM-YYYY	Data di emissione dell'atto
Filler	AN	10	109	118	S		Riempito con blank
Importo da pagare preso in carico	N	10	119	128	S	N(8) D(2)	E' l'importo dell'atto ;. Allineato a destra con riempimento a zero
Importo sgravato	N	10	129	138	S	N(8) D(2)	SE E' uguale l'importo dell'atto ;. Allineato a destra con riempimento a zero
FILLER	AN	312	139	450	S		Riempito con Blank

### 5.1.3 FlussoE) SP: Testata Sgravio Parziale

- Identico al record ST (Testata Sgravio Totale), tranne per i primi 2 bytes: devono essere “SP” invece che “ST”.

### 5.1.4 FlussoE) SD: Dettaglio Sgravio Parziale

Campo	Tipo	Lunghezza	Da	A	Obbligatorio	Formato	Descrizione
Tipo Record	AN	2	1	2	S		= SD
Identificativo Univoco del provvedimento di sgravio	AN	20	3	22	S		Coincide con il Numero protocollo del provvedimento di sgravio attribuito dall'Ente Creditore;  nel caso in cui l'Ente effettui un unico provvedimento di sgravio che include più atti viene ripetuto in questo campo l' Identificativo Univoco del provvedimento di sgravio  Allineato a sinistra e riempito a Blank ‘ ‘
Data protocollo del provvedimento di sgravio	AN	10	23	32	S	DD-MM-YYYY	
Natura dello Sgravio	AN	1	33	33	S		= U sgravio d'ufficio  = I sgravio su istanza del contribuente  = R sgravio su ricorso del contribuente
Identificativo della Istanza	AN	20	34	53	S		In caso di sgravio su istanza del contribuente presentata allo sportello di Publiservizi
Natura Giuridica del contribuente	AN	1	54	54	S		G = Persona Giuridica  F = Persona Fisica
Codice Fiscale del contribuente	AN	16	55	70	S		Campo obbligatorio  Se Natura Giuridica = G  Deve contenere 11 numeri allineati a sinistra e riempiti a Blank ‘ ‘  Se Natura Giuridica = F  Deve contenere un Codice Fiscale di 16 caratteri valido
FILLER	AN	8	71	78	S		riempito a Blank ‘ ‘
Identificativo univoco dell'atto	AN	20	79	98	S		E' l' Identificativo univoco della Atto oggetto dello sgravio come comunicato nella Lista di

							trasmissione con la quale l'atto è stato trasmesso al concessionario  Allineato a sinistra e riempito a Blank ‘ ‘
Data di emissione	N	10	99	108	S	DD-MM-YYYY	Data di emissione dell'atto
Codice entrata	AN	4	109	112	S		Riempito con blank
Importo da pagare preso in carico della voce di entrata	N	10	113	122	S	N(8) D(2)	E' l'importo originario della voce  Allineato a destra con riempimento a zero
Importo sgravato	N	10	123	132	S	N(8) D(2)	SE E' uguale l'importo dell'atto ;. Allineato a destra con riempimento a zero
FILLER	AN	1	133	133	S		Vale S se presente un rimborso
Importo rimborso	N	10	134	143		N(8) D(2)	Importo del rimborso effettuato dall'ente
Data del rimborso	AN	10	144	153		DD-MM-YYYY	Data del rimborso effettuato dall'ente
FILLER	AN	304 ...	154	450	S		Riempito con Blank

#### 5.1.5 FlussoE) SF: Record di coda per lista di sgravio

Identico al record di testa (S1) tranne che per il valore del campo “tipo record”.

Campo	Tipo	Lunghezza	Da	A	Obbligatorio	Formato	Descrizione
Tipo Record	AN	2	1	2	S		<b>Vale sempre SF</b>
Identificativo Univoco della lista di sgravio	AN	20	3	22	S		Può coincidere con il Numero protocollo del provvedimento di sgravio attribuito dall'Ente Creditore nel caso in cui l'Ente effettui un unico provvedimento di sgravio che include più atti ciascuno dei quali può essere sgravato totalmente o parzialmente. Al provvedimento di sgravio si acclude l'elenco degli Atti sgravati Allineato a sinistra e riempito a Blank ‘ ‘
Data protocollo del provvedimento	AN	10	23	32	S	DD-MM-YYYY	
Numero Atti della Lista di Sgravio	N	8	33	40	S		Allineato a destra con riempimento a zero
Filler	N	16	41	56	S	Blank	
Codice Ente Creditore	AN	6	57	62	S		E' il codice attribuito all'Ente Creditore ; per semplicità di utilizzo si attribuisce lo stesso codice attribuito da Equitalia
Filler	AN	388	63	450	S		

## 5.2 Web Service “EV” –Prevalidazione Liste di sgravio

<u>Dettaglio dell'operazione</u>	<u>Descrizione</u>
Operazione	/api/prevalidazioneListaSgravio
Scopo	Analisi degli elementi trasmessi e segnalazione degli elementi non conformi. Flusso da concessionario a RL.
Resource URI	https://server_host_RegioneLombardia:port/api/prevalidazioneListaSgravio
Request headers	Header Autorization (required) baerer (API MANAGER)  Usato per autenticazione con api manager  Header Content-Type Values multipart/form-data
Request	POST Content-Type: multipart/mixed  REQUEST:  dati:{idLista:string required}  upload:File
Response	{  esito:boolean required,  messaggioErrore: string  }
CURL	curl -i -X POST -H "Content-Type: multipart/mixed" \  -F "dati={\"idLista\":\"1232AAA\"};type=application/json" \  -F "file=@file.bon" \ https://server_host_RegioneLombardia:port/api/prevalidazioneListaSgravio

Il flusso, aperto da un record speciale di testa, cui seguono N record di “Sgravi scartati”. Al termine della sequenza vi e’ un record speciale di coda.

- Record di Testa (tipo VT)
- [da 1 a N “sgravi scartati”]
  - Record Riferimenti sgravi Scartati (tipo VE)
- Record di Coda (tipo VF)

Si noti che gli errori nella Lista di Sgravio possono essere rilevati sia nei record di testa che di dettaglio. In ogni caso l'intero 'blocco' dello sgravio deve essere considerato non conforme.

Qui sotto i dettagli dei tipi di record previsti.

### 5.2.1 Flusso EV) vT: Record di testa per validazione lista di sgravio

Campo	Tipo	Lunghezza	Da	A	Obbligatorio	Formato	Descrizione
Tipo Record	AN	2	1	2	S		<b>Vale sempre vT</b>
Identificativo Univoco della lista	AN	20	3	22	S		Identificativo univoco della lista attribuito dall'Ente Regione.  Allineato a sinistra e riempito a Blank ' '
Numero sgravi conformi	N	8	23	30	S		
Importo totale sgravi conformi	N	16	31	46	S	N(14) D(2)	Allineato a destro con riempimento a zero
Numero sgravi non conformi	N	10	47	56	S		
Importo totale sgravi scartati	N	16	57	72	S	N(14) D(2)	Allineato a destro con riempimento a zero

### 5.2.2 Flusso EV) vE: Sgravi non conformi

Campo	Tipo	Lunghezza	Da	A	Obbligatorio	Formato	Descrizione
Tipo Record	AN	2	1	2	S		Vale sempre vE
Tipo Record Errato	AN	2	3	4	S		Codice del record errato del flusso E (es. ST, SD, ...)
Numero Linea	N	8	5	12	S		Numero di linea dell'errore
Codice Fiscale primario	AN	16	13	28	S		(se rilevabile), codice fiscale o p.iva del soggetto cui e' intestata l'ingiunzione
Id univoco ingiunzione fiscale	AN	20	29	48	S		Id della ingiunzione fiscale non conforme
Codice errore	AN	10	49	58	S		Vedi tabella sottostante
Descrizione errore	AN	100	59	158	S		

Deve essere rispettato il seguente set minimo di codici di errori, posto che previo accordi il Concessionario dovrà estendere questo set con codici più dettagliati.

Set minimo dei codici di errore

Codice-Errore	Descrizione
ANA.ID	Anagrafica: ID non conforme
ANA.ANA	Anagrafica: errore generico dati anagrafici
ANA.DOM	Anagrafica: errore generico dati domicilio
ATTO.ID	Atto (Ingiunzione) : ID non conforme

Schema di estensione dei codici di errore

Codice-Errore	Descrizione
SGP.XXX	* errore specifico sgravio parziale
SGT.XXX	errore specifico sgravio totale

### 5.2.3 Flusso EV) Vf: Record di coda per validazione lista di sgravio

Identico al record di testa (tipo vT), tranne per il fatto che il valore nel 1' campo (Tipo Record) deve essere **vF** invece che vT

### 5.3 Web Service –convalida/annullamento Liste di Sgravio

<u>Dettaglio dell'operazione</u>	<u>Descrizione</u>
Operazione	/api/convalidaListaSgravio O /api/annullaListaSgravio
Scopo	Impartire l'ordine di presa in carico degli elementi di una lista di Sgravio , oppure annullare (eliminare) una lista di Sgravio in prevalidazione. Flusso da RL a Concessionario
Resource URI	https://server_host_riscossore:port/api/convalidaListaSgravio or https://server_host_riscossore:port/api/annullaListaSgravio
Request headers	Header Autorization VPN Header Content-Type Values multipart/form-data
Request	POST Content-Type: multipart/mixed REQUEST: dati:{idLista:string required}
Response	<pre>{   esito:boolean required,   messaggioErrore: string }</pre>
CURL	<pre>curl -i -X POST -H "Content-Type: multipart/mixed" \ -F "dati={\"idLista\": \"1232AAA\"};type=application/json" \ -F "file=@file.bon" https://server_host_riscossore:port/api/convalidaListaSgravio  Oppure  curl -i -X POST -H "Content-Type: multipart/mixed" \ -F "dati={\"idLista\": \"1232AAA\"};type=application/json" \ -F "file=@file.bon" https://server_host_riscossore:port/api/annullaListaSgravio</pre>



## 5.4 Web Service “EC” – Conferma Sgravi

<u>Dettaglio dell'operazione</u>	<u>Descrizione</u>
Operazione	/api/ confermaSgravi
Scopo	Con questo flusso il riscossore conferma la presa in carico degli sgravi inviati con il flusso “E”
Resource URI	https://server_host_RegioneLombardia:port/api/ confermaSgravi
Request headers	Header Autorization (required) baerer (API MANAGER)  Usato per autenticazione con api manager  Header Content-Type Values multipart/form-data
Request	POST Content-Type: multipart/mixed  REQUEST:  dati:{idLista:string required}  upload:File
Response	{  esito:boolean required,  messaggioErrore: string  }
CURL	curl -i -X POST -H "Content-Type: multipart/mixed" \  -F "dati={\"idLista\": \"1232AAA\"};type=application/json" \  -F "file=@file.bon" https://server_host_RegioneLombardia:port/api/ confermaSgravi

Il flusso riporta i dettagli di tutti gli sgravi presi in carico nel periodo di riferimento. (Si veda il flusso E – Flusso degli Sgravi trasmessi)

Il flusso, aperto da un record speciale di testa, si compone di una sequenza di “sgravi presi in carico”, dove ogni atto (ingiunzione) e’ a sua volta composto da un numero variabile di record, uno per ogni voce di contribuzione oggetto di sgravio. Al termine della sequenza delle “Ingiunzioni” vi e’ un record speciale di coda.

- Record di Testa (tipo E1)
- [da 1 a N “record – atti presi in carico” (tipo E2)]
  - [da 1 a N “voci di contribuzione” (tipo E3)]
- Record di Coda (tipo E4)

Qui sotto i dettagli dei tipi di record previsti.

#### 5.4.1 FlussoEC) E1: Record di testa

Campo	Tipo	Lunghezza	Da	A	Obbligatorio	Formato	Descrizione
Tipo Record	AN	2	1	2	S		<b>Vale sempre E1</b>
Identificativo Univoco della lista di sgravio	AN	20	3	22	S		Identificativo univoco della lista di sgravio attribuito dall'Ente Creditore. Allineato a sinistra e riempito a Blank ' '
Data di approvazione della lista di sgravio	A	10	23	32	S	DD-MM-YYYY	Data in cui la lista di trasmissione è stata vistata ed approvata
Numero Sgravi presi in carico della Lista di sgravio trasmessa	N	8	33	40	S		Allineato a destra con riempimento a zero
Importo totale degli Sgravi presi in carico	N	16	41	56	S	N(14) D(2)	E' la sommatoria degli importi degli Sgravi presi in carico
Codice Ente Creditore	AN	6	57	62	S		E' il codice attribuito all'Ente Creditore ; per semplicità di utilizzo si attribuisce lo stesso codice attribuito da Equitalia
Codice_struttura_trasmissione	AN	20	63	82			Codice della Struttura dell'Ente che ha trasmesso la lista di sgravio
Descrizione Struttura trasmissione	AN	100	83	182			Descrizione della Struttura dell'Ente che ha trasmesso la lista di sgravio
Codice Tipo Atto oggetto di sgravio	AN	4	183	186	S		E' un codice attribuito dal Concessionario al tipo degli Atti oggetto di sgravio
Descrizione del Tipo Atto oggetto di sgravio	AN	100	187	286	S		E' la descrizione del tipo degli Atti della Lista di sgravio
Tipo Flusso	AN	2	287	288	S		EC Flusso degli Sgravi
Numero Atti scartati della Lista di Sgravio	N	8	289	296	S		Allineato a destra con riempimento a zero
Importo totale degli Atti scartati della Lista di sgravio	N	16	297	312	S	N(14) D(2)	E' la sommatoria degli importi degli Sgravi presi in carico della Lista di sgravio
FILLER	AN	139	313	450	S		

#### 5.4.2 FlussoEC) E2: Record degli sgravi trasmessi presi in carico

Campo	Tipo	Lunghezza	Da	A	Obbligatorio	Formato	Descrizione
Tipo Record	AN	2	1	2	S		<b>Vale sempre E2</b>
Identificativo Lista di sgravio	AN	20	3	22	S		
Flag_persona fisica / persona giuridica	AN	1	23	23	S		= F contribuente persona fisica = G F contribuente persona giuridica
CF / P. IVA	AN	16	24	39	S		Codice fiscale per le persone fisiche Partita iva per le persone giuridiche

FILLER	AN	6	40	45	S		
Identificativo univoco dell'atto oggetto di sgravio	AN	20	46	65	S		Identificativo univoco della Atto oggetto di sgravio Allineato a sinistra e riempito a Blank ' '
Data di emissione dell'atto oggetto di sgravio	N	10	66	75	S	DD-MM-YYYY	Data di emissione dell'atto oggetto di sgravio
Data di notifica	N	10	76	85	N	DD-MM-YYYY	Data della distinta postale di spedizione degli atti ,valida ai fini della prescrizione dell'atto
Data di ricezione notifica	N	10	86	95	S	DD-MM-YYYY	Data di ricezione della notifica da parte del destinatario dell'atto
Importo sgravio preso in carico	N	16	96	111	S	N(14) D(2)	Allineato a destro con riempimento a zero
Tipo sgravio	AN	2	112	113			ST sgravio totale ioppure SP sgravio parziale
Importo residuo da pagare	N	16	114	129	S	N(14) D(2)	Allineato a destro con riempimento a zero
FILLER	AN	321	130	450	S		Riempito con Blank

#### 5.4.3 FlussoEC) E3: Record delle Entrate (voci di contribuzione) sgravate

Campo	Tipo	Lunghezza	Da	A	Obbligatorio	Formato	Descrizione
Tipo Record	AN	2	1	2	S		<b>Vale sempre E3</b>
Flag_persona fisica / persona giuridica	AN	1	3	3	S		G = Persona Giuridica F = Persona Fisica
Codice Fiscale / p. iva del contribuente	AN	16	4	19	S		Campo obbligatorio Se Natura Giuridica = G Deve contenere 11 numeri allineati a sinistra e riempiti a Blank ' ' Se Natura Giuridica = F Deve contenere un Codice Fiscale di 16 caratteri valido
FILLER	AN	24	20	43	S		riempito a Blank ' '
Identificativo univoco dell'atto oggetto di sgravio	AN	20	44	63	S		Identificativo univoco dell'atto trasmesso fiscale. Allineato a sinistra e riempito a Blank
Anno di riferimento della entrata	N	4	64	67	S	YYYY	
Codice voce contribuzione alias Codice Entrata oggetto di sgravio	AN	4	68	71	S		Campo obbligatorio in cui si inserisce il codice della voce di contribuzione che coincide con il codice entrata attribuito da Equitalia ;
Tipo voce entrata oggetto di sgravio	AN	3	72	74	S		= ENT per tributi/tasse/canoni ecc = INT per le voci di interesse = SAN per voci di sanzione = NOT per le spese di notifica = RSP recupero spese = ONV oneri vari
Importo sgravato della voce di entrata oggetto di sgravio	N	10	75	84	S	N(8) D(2)	Allineato a destra con riempimento a zero
Importo residuo della voce di entrata oggetto di sgravio	N	10	85	94	S	N(8) D(2)	Allineato a destra con riempimento a zero
FILLER	AN	10	95	104	N		

Data accertamento contabile della voce oggetto di sgravio	AN	10	105	114	N	DD-MM-YYYY	<b>Campo che indica la data dell'eventuale precedente accertamento contabile della entrata.</b>
Estremi dell'accertamento contabile della voce oggetto di sgravio	AN	30	115	144	N		Allineato a sinistra con riempimento a blank ; <b>Campo che indica gli estremi dell'eventuale precedente accertamento contabile della entrata.</b>
Data inizio contribuzione della voce oggetto di sgravio	AN	10	145	154	N	DD-MM-YYYY	Nel caso di tipo voce entrata = ENT può indicare l'inizio del periodo di contribuzione dell'oggetto di contribuzione nell'anno di riferimento della entrata ; in caso di periodo di contribuzione corrispondente all'intero anno si inserisce 01-01- Anno di riferimento della entrata Nel caso di tipo voce entrata = INT indica la data da cui decorre il calcolo dell'interesse
Data fine contribuzione della voce oggetto di sgravio	N	10	155	164	N	DD-MM-YYYY	Nel caso di tipo voce entrata = ENT può indicare la fine del periodo di contribuzione dell'oggetto di contribuzione nell'anno di riferimento della entrata; in caso di periodo di contribuzione corrispondente all'intero anno si inserisce 31-12- Anno di riferimento della entrata Nel caso di tipo voce entrata = INT indica la data di fine calcolo dell'interesse
Descrizione dell' eventuale atto propedeutico all'atto trasmesso da cui deriva la voce di contribuzione oggetto di sgravio	AN	90	165	254	N		Campo facoltativo che può essere valorizzato per indicare l'atto propedeutico da cui deriva la voce di contribuzione oggetto di sgravio
Identificativo dell' eventuale atto propedeutico all'atto trasmesso da cui deriva la voce di contribuzione oggetto di sgravio	AN	20	255	274	N		Facoltativo – inserire identificativo dell'atto propedeutico (nota bene l'atto propedeutico nella terminologia di Fiscocale equivale ad atto collegato ) solo se la voce di contribuzione deriva da un atto propedeutico cioè riporta la quota parte non pagata di una voce di contribuzione già inclusa in un atto propedeutico
Data di notifica dell' eventuale atto propedeutico all'atto trasmesso da cui deriva la voce di contribuzione oggetto di sgravio	AN	10	275	284	N	DD-MM-YYYY	Facoltativo – inserire solo se è valorizzato il campo Identificativo dell' eventuale atto propedeutico (alias collegato) da cui deriva la voce di contribuzione oggetto di sgravio
FILLER	AN	166	285	450	S		

#### 5.4.4 FlussoEC) E4: Record di coda

Identico al record di testa (tipo E1), tranne per il fatto che il valore nel 1' campo (Tipo Record) deve essere **E4** invece che E1

## 6 Protocollo di aggiornamento anagrafiche

Il Concessionario si può avvalere dei servizi dell'Ente per l'aggiornamento massivo delle anagrafiche dei contribuenti e coobbligati.

Il protocollo inizia con la trasmissione all'Ente di una lista di codici fiscali. A sua volta l'ente risponde in differita (entro i termini definiti nel capitolo "Frequenza di fornitura dei flussi") con un flusso massivo contenente i dettagli richiesti.

Il protocollo si compone di 2 parti

Web Service B – Richiesta anagrafiche

Web Service BC – Invio dettagli anagrafici

qui sotto specificati

## 6.1 Web Service “B” – Richiesta anagrafiche

<u>Dettaglio dell'operazione</u>	<u>Descrizione</u>
Operazione	/api/ richiestaAnagrafiche
Scopo	Con questo flusso il riscossore richiede all'ente l'invio dei dati anagrafici aggiornati relativi ad una lista di soggetti
Resource URI	https://server_host_RegioneLombardia:port/api/ richiestaAnagrafiche
Request headers	Header Autorization (required) baerer (API MANAGER)  Usato per autenticazione con api manager  Header Content-Type Values multipart/form-data
Request	POST Content-Type: multipart/mixed  REQUEST:  dati:{idLista:string required}  upload:File
Response	{  esito:boolean required,  messaggioErrore: string  }
CURL	curl -i -X POST -H "Content-Type: multipart/mixed" \  -F "dati={\"idLista\": \"1232AAA\"};type=application/json" \  -F "file=@file.bon" https://server_host_RegioneLombardia:port/api/ richiestaAnagrafiche

L'ID della richiesta deve essere univoco.

Il flusso riporta l'elenco dei codici-fiscali per i quali e' richiesto un aggiornamento anagrafico.

Il flusso, e' aperto da un record speciale di testa, seguito da N record di tipo B2, chiusi da uno speciale record di coda.

- Record di Testa (tipo B1)

- [da 1 a N “record – richieste anagrafiche” (tipo B2)]
- Record di Coda (tipo B3)

Qui sotto i dettagli dei tipi di record previsti.

#### 6.1.1 FlussoB) B1: Record di testa

Campo	Tipo	Lunghezza	Da	A	Obbligatorio	Formato	Descrizione
Tipo Record	AN	2	1	2	S		<b>Vale sempre B1</b>
Data Richiesta	AN	10	3	12	S	DD-MM-YYYY	
ID Richiesta	AN	10	13	22	S		Identificativo univoco richiesta. Allineato a sinistra e riempito con blank.
Numero Record	N	6	23	28	S		Numero record di tipo B2. Allineato a destra
Filler	AN	32	29	50	S		Riempito con blank

#### 6.1.2 FlussoB) B2: Record delle richieste di anagrafiche

Si noti che sono consentite ricerche di soggetti (soggetti primari) solo se attinenti a intestatari di Ordinanze di Ingiunzione trasmesse dall'Ente. Se il “soggetto primario” e' intestatario di O.I, si riporti lo stesso nel campo “soggetto di riferimento”. Altrimenti (ad es. richiesta di anagrafica di un erede), nel campo “soggetto di riferimento” si indichi il soggetto attinente, intestatario di O.I.

Campo	Tipo	Lunghezza	Da	A	Obbligatorio	Formato	Descrizione
Tipo Record	AN	2	1	2	S		<b>Vale sempre B2</b>
Codice Fiscale - Piva del soggetto primario	AN	16	3	18	S		Allineato a sinistra, riempito con blank
Codice Fiscale - Piva del soggetto di riferimento	AN	16	19	34	S		Questo CF deve riferirsi all'intestatario di una O.I. trasmessa dall'Ente. Allineato a sinistra, riempito con blank
Tipo Relazione	AN	1	35	35	S		Se “I” (i maiuscola), il soggetto di riferimento coincide con il soggetto per il quale richiedere i dettagli anagrafici. Se “E” il soggetto-primario e' un erede del soggetto-di-riferimento SE “A” il soggetto-primario e' un altro coobbligato del soggetto-di-riferimento
Filler	AN	15	36	50	S		Riempito con blank

#### 6.1.3 FlussoB) B3: Record di coda

Identico al record di testa tranne per il valore del campo “tipo record”.

Campo	Tipo	Lunghezza	Da	A	Obbligatorio	Formato	Descrizione
Tipo Record	AN	2	1	2	S		<b>Vale sempre B3</b>
Data Richiesta	AN	10	3	12	S	DD-MM-YYYY	
ID Richiesta	AN	10	13	22	S		Identificativo univoco richiesta. Allineato a sinistra e riempito con blank.
Numero Record	N	6	23	28	S		Numero record di tipo B2. Allineato a destra
Filler	AN	32	29	50	S		Riempito con blank

## 6.2 Web Service “BC” – Invio Anagrafiche

<u>Dettaglio dell'operazione</u>	<u>Descrizione</u>
Operazione	/api/ invioAnagrafiche
Scopo	Invio delle anagrafiche richieste con il web service “B” – Richieste Anagrafiche.
Resource URI	https://server_host_riscossore:port/api/ invioAnagrafiche
Request headers	Header Authorization VPN Header Content-Type Values multipart/form-data
Request	POST Content-Type: multipart/mixed  REQUEST:  dati:{idLista:string required}  upload:File
Response	{ esito:boolean required, messaggioErrore: string }
CURL	curl -i -X POST -H "Content-Type: multipart/mixed" \ -F "dati={\"idLista\": \"1232AAA\"};type=application/json" \ -F "file=@file.bon" https://server_host_riscossore:port/api/ invioAnagrafiche

Il servizio, effettua la ricerca dei soggetti nell’Archivio Anagrafico e restituisce un esito in corrispondenza di ciascun soggetto: in caso di riscontro positivo restituisce le informazioni descritte nel prospetto che segue; in caso di riscontro negativo restituisce un codice di errore.

Il tracciato, coerente con il patrimonio informativo reso disponibile di volta in volta dall’Anagrafe tributaria nazionale e/o dall’Anagrafe Nazionale della Popolazione residente (ANPR), consente la restituzione dell’esito dell’elaborazione costituito o da informazioni estratte dai richiamati Archivi Anagrafici, o da codici di errore. È costituito dai seguenti tipi di record:

- record di testa: è identificato dal tipo record “0” e contiene le informazioni relative all’ente richiedente, al

responsabile per lo scambio dati e al servizio convenzionato

- record di dettaglio relativo ai soggetti "persona fisica": è identificato dal tipo record "1"; contiene tutte le informazioni fornite in input dall'Ente e le informazioni individuate per il soggetto in Anagrafe Tributaria oppure un codice di errore. Le informazioni restituite sono quelle più aggiornate registrate nell'Archivio Anagrafico. Qualora con le informazioni trasmesse dall'Ente non fosse individuato nessun soggetto o qualora le informazioni inserite non fossero formalmente corrette, viene restituito un solo codice di errore, da decodificare secondo quanto riportato nella tabella allegata.
- record di dettaglio per l'interrogazione del soggetto "persona non fisica": è identificato dal tipo record "2" contiene tutte le informazioni fornite in input dall'ente e le informazioni individuate per il soggetto in Anagrafe Tributaria oppure un codice di errore. Le informazioni restituite sono quelle più aggiornate registrate nell'Archivio Anagrafico. Qualora con le informazioni trasmesse dall'Ente non fosse individuato nessun soggetto o qualora le informazioni inserite non fossero formalmente corrette, viene restituito un solo codice di errore, da decodificare secondo quanto riportato nelle tabelle specificate.
- record di coda: è identificato dal tipo record "9" e contiene le medesime informazioni indicate nel record di testa e alcuni contatori riferiti ai record trasmessi suddivisi per tipi record e ai record elaborati suddivisi in base all'esito dei riscontri in Archivio Anagrafico

### 6.2.1 Record di Testa.

TRACCIATO RECORD DI TESTA						
Campo	Posizione		Lunghezza	Descrizione campo	Tipo	Formato e valori
	da	a				
1	1	1	1	Tipo Record	*NU	Vale sempre "0"
CODICE FISCALE DELL'ENTE						
2	2	17	16	Codice Fiscale	*CF	Codice fiscale. Se numerico allineare a sinistra
DATI IDENTIFICATIVI DELL'ENTE						
3	18	77	60	Denominazione	AN	Denominazione del soggetto obbligato persona giuridica
DATI IDENTIFICATIVI DEL SOGGETTO RESPONSABILE DEL TRATTAMENTO DELLE INFORMAZIONI						
4	78	93	16	Codice Fiscale	CF	Codice fiscale. Se numerico allineare a sinistra
5	94	133	40	Cognome	AN	Cognome del soggetto diverso
6	134	173	40	Nome	AN	Nome del soggetto diverso
7	174	174	1	Sesso	AN	Valori ammessi: M = Maschio F = Femmina
8	175	182	8	Data di nascita	DT	Da indicare nel formato "GGMMAAAA"
9	183	227	45	Comune o Stato estero di nascita	AN	
10	228	229	2	Provincia di nascita	PR	In caso di Stato estero, indicare "EE"
CODICE DEL SERVIZIO						
11	230	239	10	Codice del servizio	AN	Vale FM1.14
CARATTERI DI CONTROLLO						
12	240	549	310	Filler	AN	Spazio a disposizione
13	550	550	1	Carattere di controllo	*AN	Vale sempre "A"
14	551	552	2	Caratteri di fine riga	*AN	Caratteri ASCII "CR" e "LF" (valori esadecimali "0D" "0A")

### 6.2.2 Record Persone fisiche

TRACCIATO RECORD RISPOSTA						
- Persone fisiche -						
Campo	Posizione		Lunghezza	Descrizione campo	Tipo dato	Formato e valori
	da	a				
1	1	1	1	Tipo Record	NU	Vale sempre "1"
CAMPO RISERVATO ALL'ENTE INDICATO NELLA RICHIESTA						
2	2	16	15	Identificativo per l'Ente	AN	Da compilare a cura dell'Ente
CODICE FISCALE INDICATO NELLA RICHIESTA						
3	17	32	16	Codice Fiscale	CF	Se numerico allineare a sinistra.
DATI ANAGRAFICI INDICATI NELLA RICHIESTA						

Dati forniti dall'Ente

4	33	72	40	Cognome	AN		
5	73	112	40	Nome	AN		
6	113	113	1	Sesso	AN	Valori ammessi: M = Maschio F = Femmina Spazio = Sconosciuto	
7	114	121	8	Data di nascita	DT	Da indicare nel formato "GGMMAAAA"	
8	122	125	4	Codice catastale comune di nascita	AN	In alternativa al Comune/Provincia	
9	126	170	45	Comune o Stato estero di nascita	AN		
10	171	172	2	Provincia di nascita	PR	In caso di Stato estero, indicare "EE"	
11	173	228	56	Filler	AN		
CODICI DI RITORNO							
12	229	238	10	Codice di ritorno	AN	La codifica dei codici di ritorno è allegata alla specifica. Il codice di ritorno segnala situazioni riscontrate in fase di interrogazione	
DATI RISCONTRATI IN ANAGRAFE TRIBUTARIA							
CODICE FISCALE							
13	239	254	16	Codice Fiscale presente in Anagrafe Tributaria	CF	Si riferisce all'ultimo codice fiscale registrato per il soggetto interrogato	
DATI ANAGRAFICI							
14	255	294	40	Cognome	AN		
15	295	334	40	Nome	AN		
16	335	335	1	Sesso	AN	Valori ammessi: M = Maschio F = Femmina Spazio = Sconosciuto	
17	336	343	8	Data di nascita	DT	Nel formato "GGMMAAAA"	
18	344	388	45	Comune o Stato estero di nascita	AN		
19	389	390	2	Provincia di nascita	PR	In caso di Stato estero, è indicato "EE"	
DOMICILIO FISCALE							
20	391	435	45	Comune	AN	Vale "COMUNE ASSENTE" per i soggetti persone fisiche privi del domicilio fiscale in Italia	
21	436	437	2	Provincia	PR	Vale "..." per i soggetti persone fisiche privi del domicilio fiscale in Italia	
22	438	442	5	C.A.P.	AN	Vale "00000" per i soggetti persone fisiche privi del domicilio fiscale in Italia	
23	443	477	35	Indirizzo	AN	Vale "INDIRIZZO ASSENTE" per i soggetti persone fisiche privi del domicilio fiscale in Italia	
24	478	478	1	Fonte di comunicazione	AN	La decodifica è descritta nel foglio specifico	
25	479	486	8	Data di decorrenza	DT	Nel formato "GGMMAAAA"	
DATI DECESSO							
26	487	487	1	Fonte decesso	AN	0 = Vivente 1 = Decesso comunicato da Comune on line 2 = Decesso comunicato da Comune FTP 3 = Decesso acquisito da dichiarazione dei redditi 4 = Decesso acquisito da atto di successione 5 = Informazione fornita da INPS (pensioni cancellate) 6 = Informazione fornita da Ministero Economia e Finanze (pensioni cancellate) 7 = Decesso comunicato da ufficio Agenzia Entrate A = Decesso certificato da ufficio	

Anagrafica del soggetto

Domicilio fiscale

Dati sul decesso

						Agenzia Entrate C = Decesso comunicato da servizi AIRE B = Decesso presunto per limiti di età D = Decesso Comunicato da INPS (DAL 2011) O = Decesso comunicato da comune (SISTEMA INA-SAIA) R = Decesso comunicato da COMUNE (INA-SAIA MASSIVO) Y = Decesso recuperato da Anagrafe Comunale Z = Fonte sconosciuta	
27	488	495	8	Data di decesso	DT	Nel formato "GGMMAAAA". Oltre ad un valore significativo nel caso in cui sia conosciuta la data di decesso può assumere il valore "01011001" per i soggetti deceduti con data e fonte sconosciuta	
CARATTERI DI CONTROLLO							
28	496	549	54	Filler	AN	Impostato a spazi	
29	550	550	1	Carattere di controllo	AN	Vale sempre "A"	
30	551	552	2	Caratteri di fine riga	AN	Caratteri ASCII "CR" e "LF" (valori esadecimali "0D" "0A")	

### 6.2.3 Record Persone non fisiche

TRACCIATO RECORD RIPOSTA								
- Persone non fisiche -								
Campo	Posizione		Lunghezza	Descrizione campo	Tipo di dato	Formato e valori	Dati forniti dall'Ente	
	da	a						
1	1	1	1	Tipo Record	NU	Vale sempre "2"		
CAMPO INDICATO DALL'ENTE								
2	2	16	15	Identificativo per l'Ente	AN			
CODICE FISCALE INDICATO NELLA RICHIESTA								
3	17	27	11	Codice Fiscale	CN			
DATI ANAGRAFICI INDICATI NELLA RICHIESTA								
4	28	177	150	Denominazione	AN			
DOMICILIO FISCALE								
5	178	181	4	Codice catastale comune del domicilio fiscale	AN			
6	182	226	45	Comune o Stato estero del domicilio fiscale	AN			
7	227	228	2	Provincia del domicilio fiscale	PR			
CODICE DI RITORNO								
8	229	238	10	Codice di ritorno	AN	La codifica dei codici di ritorno è allegata alla specifica. Il codice di ritorno segnala situazioni riscontrate in fase di interrogazione		
DATI RISCONTRATI IN ANAGRAFE TRIBUTARIA								
CODICE FISCALE								
9	239	249	11	Codice Fiscale presente in Anagrafe Tributaria	CN	Si riferisce all'ultimo codice fiscale registrato per il soggetto interrogato		
DATI ANAGRAFICI								
10	250	399	150	Denominazione	AN			
11	400	401	2	Natura Giuridica	AN			
DOMICILIO FISCALE								
12	402	446	45	Comune	AN			

13	447	448	2	Provincia	PR		
14	449	453	5	C.A.P.	AN		
15	454	488	35	Indirizzo	AN		
16	489	489	1	Fonte di comunicazione	AN	La decodifica è descritta nel foglio specifico	
17	490	497	8	Data di decorrenza	DT	Nel formato "GGMMAAAA"	
ESTINZIONE DEL CODICE FISCALE							
18	498	498	1	Presenza Estinzione		Vale 1 per soggetto estinto vale 0 altrimenti	estinzio
19	499	506	8	Data di estinzione	DT	Nel formato "GGMMAAAA"	
CARATTERI DI CONTROLLO							
20	507	549	43	Filler	AN	Da impostare a spazi	
21	550	550	1	Carattere di controllo	*AN	Vale sempre "A"	
22	551	552	2	Caratteri di fine riga	*AN	Caratteri ASCII "CR" e "LF" (valori esadecimali "0D" "0A")	

#### 6.2.4 Record di coda

TRACCIATO RECORD DI CODA						
Campo			Lunghezza	Descrizione campo	Tipo di dato	Formato e valori
	da	a				
1	1	1	1	Tipo Record	*NU	Vale sempre "9"
CODICE FISCALE DELL'ENTE						
2	2	17	16	Codice Fiscale	*CF	Codice fiscale. Se numerico allineare a sinistra
DATI IDENTIFICATIVI DELL'ENTE						
3	18	77	60	Denominazione	AN	Denominazione del soggetto obbligato persona giuridica
DATI IDENTIFICATIVI DEL SOGGETTO RESPONSABILE DEL TRATTAMENTO DELLE INFORMAZIONI						
4	78	93	16	Codice Fiscale	CF	Codice fiscale. Se numerico allineare a sinistra
5	94	133	40	Cognome	AN	Cognome del soggetto diverso
6	134	173	40	Nome	AN	Nome del soggetto diverso

#### 6.2.5 Decodifica del campo "fonte" di comunicazione del domicilio fiscale

VALORI DEL CAMPO FONTE DI COMUNICAZIONE DEL DOMICILIO FISCALE	
0	Censimento da mod. AA3
1	Censimento contribuenti IVA
2	Censimento da IVA 31/38
3	Censimento mod. 750/760
4	Collegamento servizi al contribuente
5	Censimento mod. AA5
6	Collegamento IVA
7	Censimento mod. AA7
8	Censimento mod. AA8
9	Censimento mod. AA9
A	Mod. 740/74
B	Mod. 740/75
C	Mod. 101/75
D	Questura
E	Mod. AA4

F	Censimento
G	Questionari
H	Mod. 740/UNICO
I	Mod. 101
J	Mod. 730
K	Sportello Unico Immigrazione
O	Comune di residenza (SISTEMA INA-SAIA)

### 6.2.6 Tabella codici errore

Codice Errore	Descrizione	riscontro	esito
0000	Operazione correttamente eseguita	operazione di interrogazione effettuata con successo	OK
0001	Codice fiscale restituito aggiornato	il codice fiscale indicato dall'Ente non risulta l'ultimo attribuito al soggetto; il servizio ritorna il codice fiscale aggiornato	OK
0002	Codice fiscale non validato	il codice fiscale indicato o ricostruito non trova riscontro nella banca dati anagrafica	KO
0003	Codice fiscale base di omocodice	le informazioni indicate hanno individuato più di un soggetto rispondente al codice fiscale indicato o ricostruito (caso di codice fiscale base di omocodia)	KO
0005	Su tipo Record 1: Codice fiscale di persona non fisica o partita iva	errore formale: nel campo codice fiscale del tipo record riservato alle persone fisiche è stato indicato un codice fiscale numerico corrispondente ad una partita IVA o ad un codici fiscali di persona non fisica	riciclo dopo correzione errore formale
0006	Codice fiscale non utilizzabile	Il codice fiscale indicato o ricostruito risulta dichiarato inutilizzabile nella banca dati anagrafica, anche se formalmente corretto	è un esito OK come riscontro del soggetto, ma il codice fiscale non è utilizzabile
0007	Individuati più soggetti con i dati anagrafici comunicati	le informazioni anagrafiche indicate hanno individuato più di un soggetto rispondente ai criteri di ricerca e non è possibile identificare un unico soggetto	riciclo dopo integrazione delle informazioni in input
0008	Interrogazione soggetto con Partita IVA	Il valore indicato nel campo codice fiscale è una partita IVA	KO
0009	Codice fiscale formalmente errato	errore formale: nel campo codice fiscale è stato indicato un valore formalmente errato	riciclo dopo correzione errore formale
0021	Operazione non effettuabile	segnala problemi riscontrati nell'esecuzione della procedura	riciclo
0110	Dati insufficienti o errati per l'individuazione del soggetto	errore formale: le informazioni compilate nel tracciato sono insufficienti rispetto a quanto specificato nella documentazione o sono formalmente errate	riciclo dopo integrazione/correzione delle informazioni in input
0111 - 0112	Soggetto non presente in Archivio Anagrafico	nessun soggetto individuato sulla base delle informazioni indicate	KO

2002	Codice fiscale errato	errore formale: nel campo codice fiscale riporta un valore formalmente errato	riciclo dopo correzione errore formale
2010	Indicare i dati anagrafici o, in alternativa, il codice fiscale	errore formale: il tracciato non è stato compilato seguendo le specifiche	riciclo dopo correzione errore formale
2011	Data di nascita errata	errore formale: il campo data di nascita del tracciato non è stato compilato seguendo le specifiche	riciclo dopo correzione errore formale
4000	Errata indicazione del Tipo Record	errore formale: il campo tipo record del tracciato non riporta un valore congruente a quelli indicati nelle specifiche	riciclo dopo correzione errore formale
5100	Codice fiscale assente o dati anagrafici incompleti	errore formale: le informazioni codice fiscale o dati anagrafici non sono stati compilati nelle combinazioni descritte nelle specifiche	riciclo dopo correzione errore formale

### 6.2.7 Termini di servizio

Il numero dei codici fiscali da verificare, nonché il numero complessivo di codici-fiscali da verificare complessivamente in un dato periodo, devono rientrare limiti stabiliti nei termini di servizio di Agenzia delle Entrate

## **7 Trasmissione flussi di notifica**

Nel presente capitolo e' elencato l'insieme dei flussi di notifica inviati dal Concessionario all'Ente.

Questi flussi non sono innescati da una richiesta dell'Ente, ma devono essere inviati regolarmente, a scadenze periodiche secondo quanto indicato nel capitolo "Frequenza di fornitura dei flussi".

## 7.1 Web Service “P” – Pagamenti

<u>Dettaglio dell'operazione</u>	<u>Descrizione</u>
Operazione	/api/ invioPagamenti
Scopo	Con questo flusso il riscossore invia i dettagli dei pagamenti pervenuti nel periodo di riferimento
Resource URI	https://server_host_RegioneLombardia:port_number/api/ invioPagamenti
Request headers	Header Autorization (required) baerer (API MANAGER)  Usato per autenticazione con api manager  Header Content-Type Values multipart/form-data
Request	CONTENT_TYPE (Multipart) <a href="#">file:(File</a> TXT)
Response	CONTENT_TYPE (Application/Json) { esito: true (required, boolean), messaggioErrore: "" (optional string) }

Il flusso riporta i dettagli di tutti i pagamenti pervenuti nel periodo di riferimento.

Il flusso, aperto da un record speciale di testa, si compone di una sequenza di “Ingiunzioni”, dove ogni ingiunzione è composta da un numero di parti variabili, secondo lo schema sotto riportato. Al termine della sequenza delle “Ingiunzioni” vi è un record speciale di coda.

- Record di Testa (tipo P1)
- [da 1 a N “record movimenti” (tipo P2)]
- Record di Coda (tipo PF)
- 

Qui sotto i dettagli dei tipi di record previsti.

### 7.1.1 FlussoP) P1: Record di testa

Campo	Tipo	Lunghezza	Da	A	Obbligatorio	Formato	Descrizione
Tipo Record	AN	2	1	2	S		<b>Vale sempre P1</b>
Data Inizio Periodo di Rendicontazione	AN	10	3	12	S	DD-MM-YYYY	Allineato a sinistra
Data Fine Periodo di Rendicontazione	AN	10	13	22	S	DD-MM-YYYY	Allineato a sinistra
Abi-cc_Riscossione	AN	10	23	32	S		Allineato a sinistra e riempito a Blank ‘ ‘

Cab-cc-Riscossione	AN	10	33	42	S		Allineato a sinistra e riempito a Blank ‘ ‘
Num-cc-Riscossione	AN	20	43	62	S		Allineato a sinistra e riempito a Blank ‘ ‘
Numero movimenti di pagamento di periodo	N	8	63	70	S		Allineato a destra con riempimento a zero
Importo Complessivo dei pagamenti di periodo	N	16	71	86	S	N(14) D(2)	Allineato a destra con riempimento a zero
Codice Ente Creditore	AN	6	87	92	S		E’ il codice attribuito all’ Ente Creditore ; per semplicità di utilizzo si attribuisce lo stesso codice attribuito da Equitalia
Data creazione Flusso	AN	10	93	102	S	DD-MM-YYYY	Allineato a sinistra
Filler	AN	398	103	500	S		Riempito con blank

### 7.1.2 FlussoP) P2 : Record dei movimenti di pagamento

Campo	Tipo	Lunghezza	Da	A	Obbligatorio	Formato	Descrizione
Tipo Record	AN	2	1	2	S		<b>Vale sempre P2</b>
Data Inizio Periodo di Rendicontazione	AN	10	3	12	S	DD-MM-YYYY	Allineato a sinistra
Data Fine Periodo di Rendicontazione	AN	10	13	22	S	DD-MM-YYYY	Allineato a sinistra
Abi-cc_Riscossione	AN	10	23	32	S		Allineato a sinistra e riempito a Blank ‘ ‘
Cab-cc-Riscossione	AN	10	33	42	S		Allineato a sinistra e riempito a Blank ‘ ‘
Num-cc-Riscossione	AN	20	43	62	S		Allineato a sinistra e riempito a Blank ‘ ‘
Filler	AN	20	63	82	S		Riempito con blank
Identificativo Univoco del movimento di pagamento	N	20	83	102	S		Allineato a destra riempito con zero a sinistra
Codice Tipo pagamento	AN	10	103	112	S		Allineato a sinistra e riempito a Blank ‘ ‘
Descriz. tipo pagamento	AN	50	113	162	S		Allineato a sinistra e riempito a Blank ‘ ‘
Data operazione	AN	10	163	172	S	DD-MM-YYYY	Allineato a sinistra
Data valuta	AN	10	173	182	N	DD-MM-YYYY	Allineato a sinistra
Data accredito al concessionario	AN	10	183	192	S	DD-MM-YYYY	Allineato a sinistra
Importo pagato	N	16	193	208	S	N(14) D(2)	Allineato a destra con riempimento a zero
IUV-pagamento (code_line)	AN	20	209	228	S		Allineato a sinistra e riempito a Blank ‘ ‘
Cognome- Ragione Sociale dl pagante	AN	100	229	328	S	DD-MM-YYYY	Se persona Fisica riporta il Cognome Se persona giuridica riporta la Rag. Sociale
Nome del pagante	AN	100	329	428	S		Se persona Fisica riporta il nome
Codice Fiscale - Piva del pagante	AN	16	429	444	S		Codice fiscale o partita iv del pagante
Causale del pagamento	AN	300	445	744	S		Riporta la causale del pagamento riportata nei bonifici
Filler	AN	16	745	760	S		Riempito con blank
Flag accoppiamento	AN	1	761	761	S		= A pagamento accoppiato totalmente con Atti emessi = P pagamento accoppiato parzialmente con Atti emessi = N pagamento con accoppiamento non riuscito con alcun Atto emesso
Importo accoppiato	N	16	762	777	S	N(14) D(2)	Riporta in caso di accoppiamento parziale l'importo accoppiato con Atti emessi
Flag smarrimento	AN	1	778	778	S		= S indica che l'importo del record è riferito a bollettini postali smarriti da Poste e non inclusi nel flusso dei bollettini pagati; In questi casi ormai rarissimi non è possibile imputare il pagamento ad alcun atto emesso. Allineato a sinistra e riempito a Blank ‘ ‘

Filler	AN	222	779	1000	S		Riempito con blank
--------	----	-----	-----	------	---	--	--------------------

### 7.1.3 FlussoP) PF: Record di coda

Identico al record di testa, tranne che per il valore del campo “tipo record”

Campo	Tipo	Lunghezza	Da	A	Obbligatorio	Formato	Descrizione
Tipo Record	AN	2	1	2	S		<b>Vale sempre PF</b>
Data Inizio Periodo di Rendicontazione	AN	10	3	12	S	DD-MM-YYYY	Allineato a sinistra
Data Fine Periodo di Rendicontazione	AN	10	13	22	S	DD-MM-YYYY	Allineato a sinistra
Abi-cc_Riscossione	AN	10	23	32	S		Allineato a sinistra e riempito a Blank ‘ ‘
Cab-cc-Riscossione	AN	10	33	42	S		Allineato a sinistra e riempito a Blank ‘ ‘
Num-cc-Riscossione	AN	20	43	62	S		Allineato a sinistra e riempito a Blank ‘ ‘
Numero movimenti di pagamento di periodo	N	8	63	70	S		Allineato a destra con riempimento a zero
Importo Complessivo dei pagamenti di periodo	N	16	71	86	S	N(14) D(2)	Allineato a destra con riempimento a zero
Codice Ente Creditore	AN	6	87	92	S		E’ il codice attribuito all’ Ente Creditore ; per semplicità di utilizzo si attribuisce lo stesso codice attribuito da Equitalia
Data creazione Flusso	AN	10	93	102	S	DD-MM-YYYY	Allineato a sinistra
Filler	AN	398	103	500	S		Riempito con blank

## 7.2 Web Service “R” – Riscossioni

<u>Dettaglio dell'operazione</u>	<u>Descrizione</u>
Operazione	/api/ invioRiscossioni
Scopo	Con questo flusso il riscossore invia i singoli movimenti di pagamento ai differenti Atti emessi,
Resource URI	https://server_host_RegioneLombardia:port_number/api/ invioRiscossioni
Request headers	Header Autorization (required) baerer (API MANAGER)  Usato per autenticazione con api manager  Header Content-Type Values multipart/form-data
Request	CONTENT_TYPE (Multipart) <a href="#">file:(File</a> TXT)
Response	CONTENT_TYPE (Application/Json) { esito: true (required, boolean), messaggioErrore:""(optional string) }

Il flusso R riporta la imputazione dei singoli movimenti di pagamento ai differenti Atti emessi, ai differenti Atti (Ingiunzioni ) trasmesse dalle Direzioni di Regione Lombardia ed alle differenti voci di entrata in essi incluse. Pertanto per la produzione del Flusso R è necessario accoppiare correttamente i differenti pagamenti agli Atti emessi e pagati,

Il flusso, aperto da un record speciale di testa, si compone di una sequenza di “riscossioni”, dove per ogni riga è riportato l’importo riscosso per ogni singola voce di entrata

- Record di Testa (tipo R1)
- [da 1 a N “record riscossioni” (tipo R2)]
- Record di Coda (tipo RF)

Qui sotto i dettagli dei tipi di record previsti.

### 7.2.1 FlussoR) R1: Record di testa

Campo	Tipo	Lunghezza	Da	A	Obbligatorio	Formato	Descrizione
Tipo Record	AN	2	1	2	S		<b>Vale sempre R1</b>
Data Inizio Periodo di Rendicontazione	AN	10	3	12	S	DD-MM-YYYY	Allineato a sinistra

Data Fine Periodo di Rendicontazione	AN	10	13	22	S	DD-MM-YYYY	Allineato a sinistra
Abi-cc_Riscossione	AN	10	23	32	S		Allineato a sinistra e riempito a Blank ''
Cab-cc-Riscossione	AN	10	33	42	S		Allineato a sinistra e riempito a Blank ''
Num-cc-Riscossione	AN	20	43	62	S		Allineato a sinistra e riempito a Blank ''
Importo Complessivo riscosso nel periodo	N	16	63	78	S	N(14) D(2)	Allineato a destra con riempimento a zero
Imponibile riscosso	N	16	79	94			
Iva riscossa	N	16	95	110			
Codice Ente Creditore	AN	6	111	116	S		E' il codice attribuito all' Ente Creditore ; per semplicità di utilizzo si attribuisce lo stesso codice attribuito da Equitalia
Data creazione Flusso	AN	10	117	126	S	DD-MM-YYYY	Allineato a sinistra
Filler	AN	374	127	500	S	DD-MM-YYYY	Allineato a sinistra

### 7.2.2 FlussoR) R2: Record delle riscossioni di periodo

Campo	Tipo	Lunghezza	Da	A	Obbligatorio	Formato	Descrizione
Tipo Record	AN	2	1	2	S		<b>= R2</b>
Data Inizio Periodo di Rendicontazione	AN	10	3	12	S	DD-MM-YYYY	Allineato a sinistra
Data Fine Periodo di Rendicontazione	AN	10	13	22	S	DD-MM-YYYY	Allineato a sinistra
Abi-cc_Riscossione	AN	10	23	32	S		Allineato a sinistra e riempito a Blank ''
Cab-cc-Riscossione	AN	10	33	42	S		Allineato a sinistra e riempito a Blank ''
Num-cc-Riscossione	AN	20	43	62	S		Allineato a sinistra e riempito a Blank ''
Filler	AN	10	63	72	S		Riempito con blank
Identificativo Univoco del movimento di pagamento	AN	20	73	92	S		Allineato a sinistra e riempito a Blank ''
Data contabile del pagamento	AN	10	93	102	S	DD-MM-YYYY	Allineato a sinistra
Data di accredito del pagamento	AN	10	103	112	S	DD-MM-YYYY	Allineato a sinistra
Descrizione Tipo Servizio atto emesso accreditato	AN	100	113	212	S		Indica se l'atto emesso é : ingiunzione Fiscale , sollecito atti coattivi, atto cautelare , atto di pignoramento con ordine a terzo, ecc ecc
Codice Tipo Atto emesso accreditato	AN	6	213	218	S		E' il codice attribuito dal concessionario al tipo di atto emesso ed indicato nell'atto
Descrizione Atto emesso accreditato	AN	100	219	318	S		Descrizione dell'atto emesso
Identificativo univoco Atto emesso accreditato	AN	20	319	338	S		E' l'identificativo univoco attribuito dal concessionario all'atto emesso riscosso
Data emissione Atto emesso accreditato	AN	10	339	348	S	DD-MM-YYYY	Allineato a sinistra
Identificativo univoco Lista di emissione dell'Atto emesso accreditato	AN	20	349	368	S		E' l'identificativo univoco attribuito dal concessionario alla Lista dell'atto emesso riscosso
Filler	AN	20	369	388	S		Riempito con blank
Tipo Entrata riscossa	AN	3	389	391	S		ENT , INT , SAN , ecc ecc
Codice Entrata / tributo Riscosso	AN	6	392	397	S		E' il codice dell'entrata trasmessa

Descrizione Entrata Riscossa	AN	100	398	497			
Importo riscosso imputato al codice entrata riscossa	N	16	498	513	S	N(14) D(2)	Allineato a destra con riempimento a zero
Fonte Entrata Riscossa	AN	3	514	516	S		= IMP se la Fonte è l'ente creditore
Filler	AN	20	517	536	S		Riempito con blank
Codice Struttura di approvazione dell'Atto trasmesso accreditato	AN	20	537	556	S		E' il codice della Struttura dell'Ente che ha approvato la Lista in cui è incluso l'atto trasmesso accreditato
Descrizione Struttura di approvazione dell'Atto trasmesso Accreditato	AN	100	557	656	S		E' la descrizione della Struttura dell'Ente che ha approvato la Lista in cui è incluso l'atto trasmesso accreditato
Codice Atto trasmesso accreditato	AN	6	657	662	S		E' il codice attribuito dal concessionario al tipo di atto emesso ed indicato nell'atto
Descrizione Atto trasmesso accreditato	AN	100	663	762	S		Descrizione dell'atto emesso
Identificativo univoco Atto trasmesso accreditato	AN	20	763	782	S		E' l'identificativo univoco attribuito dall'ente all'atto trasmesso riscosso
Data emissione Atto trasmesso accreditato	AN	10	783	792	S	DD-MM-YYYY	Allineato a sinistra
Identificativo univoco Lista di trasmissione dell'Atto trasmesso accreditato	AN	20	793	812	S		
Data di presa in carico della Lista trasmessa dell'atto accreditato	AN	10	813	822	S	DD-MM-YYYY	Allineato a sinistra
Filler	AN	20	823	842	S		Riempito con blank
Numero Accertamento contabile dell'Entrata riscossa	AN	30	843	872	S		
Data accertamento contabile dell'entrata riscossa	AN	10	873	882	S	DD-MM-YYYY	Allineato a sinistra
Voce di Bilancio di imputazione della entrata riscossa	AN	50	883	932			
Filler	AN	68	933	1000	S		Riempito con blank

### 7.2.3 FlussoR) RF: Record di coda

Identico al record di testa, tranne che per il valore del campo "tipo record"

Campo	Tipo	Lunghezza	Da	A	Obbligatorio	Formato	Descrizione
Tipo Record	AN	2	1	2	S		<b>Vale sempre RF</b>
Data Inizio Periodo di Rendicontazione	AN	10	3	12	S	DD-MM-YYYY	Allineato a sinistra
Data Fine Periodo di Rendicontazione	AN	10	13	22	S	DD-MM-YYYY	Allineato a sinistra
Abi-cc_Riscossione	AN	10	23	32	S		Allineato a sinistra e riempito a Blank ''
Cab-cc-Riscossione	AN	10	33	42	S		Allineato a sinistra e riempito a Blank ''
Num-cc-Riscossione	AN	20	43	62	S		Allineato a sinistra e riempito a Blank ''
Importo Complessivo riscosso nel periodo	N	16	63	78	S	N(14) D(2)	Allineato a destra con riempimento a zero
Imponibile riscosso	N	16	79	94			
Iva riscossa	N	16	95	110			

[Digitare qui]

[Digitare qui]

ALL C

Codice Ente Creditore	AN	6	111	116	S		E' il codice attribuito all' Ente Creditore ; per semplicità di utilizzo si attribuisce lo stesso codice attribuito da Equitalia
Data creazione Flusso	AN	10	117	126	S	DD-MM-YYYY	Allineato a sinistra
Filler	AN	374	127	500	S	DD-MM-YYYY	Allineato a sinistra

### 7.3 Web Service “M” – Provvedimenti

<u>Dettaglio dell'operazione</u>	<u>Descrizione</u>
Operazione	/api/ invioProvvedimenti
Scopo	Con questo flusso il riscossore invia il dettaglio di tutti i provvedimenti o atti emessi
Resource URI	https://server_host_RegioneLombardia:port_number/api/ invioProvvedimenti
Request headers	Header Autorization (required) baerer (API MANAGER)  Usato per autenticazione con api manager  Header Content-Type Values multipart/form-data
Request	CONTENT_TYPE (Multipart) <a href="#">file:(File</a> TXT)
Response	CONTENT_TYPE (Application/Json) { esito: true (required, boolean), messaggioErrore:""(optional string) }

Il flusso M riporta il dettaglio di tutti i provvedimenti (o atti emessi dal Riscossore).

Il flusso, aperto da un record speciale di testa, si compone di una sequenza di “atti emessi”, con i relativi dettagli:

- Record di Testa (tipo M1)
- [da 1 a N “atti emessi” (tipoM2)]
  - [da 1 a N voci di contribuzione di un singolo Atto (tipo M3)]
- Record di Coda (tipo M4)

Qui sotto i dettagli dei tipi di record previsti.

#### 7.3.1 FlussoF) M1: Record di testa

in cui sono riportati i dati complessivi degli Atti presi in carico della Lista di Emissione

Campo	Tipo	Lunghezza	Da	A	Obbligatorio	Formato	Descrizione
Tipo Record	AN	2	1	2	S		<b>Vale sempre M1</b>
Identificativo Univoco della lista	AN	20	3	22	S		Identificativo univoco della lista di Emissione attribuito dal Concessionario Allineato a sinistra e riempito a Blank ‘ ‘
Data di approvazione della lista	A	10	23	32	S	DD-MM-YYYY	Data in cui la lista di trasmissione è stata vistata ed approvata

Numero Atti della Lista	N	8	33	40	S		Allineato a destra con riempimento a zero
Importo totale degli Atti della Lista	N	16	41	56	S	N(14) D(2)	E' la sommatoria degli importi degli Atti inclusi nella Lista
Codice Ente Creditore	AN	6	57	62	S		E' il codice attribuito all' Ente Creditore ; per semplicità di utilizzo si attribuisce lo stesso codice attribuito da Equitalia
FILLER	AN	120	63	182	S		
Codice Tipo Atto trasmesso	AN	4	183	186	S		E' un codice attribuito dal Concessionario al tipo degli Atti trasmessi con la Lista i trasmissione
Descrizione del Tipo Atto	AN	100	187	286	S		E' la descrizione del tipo degli Atti trasmessi con la Lista i trasmissione
Nome Tipo Flusso	AN	2	287	288	S		= M Flusso Atti emessi
FILLER	AN	162	289	450	S		

### 7.3.2 FlussoF) M2: Record degli atti della lista di emissione

sono i record *che* riportano i singoli Atti presi in carico della Lista di Emissione

Campo	Tipo	Lunghezza	Da	A	Obbligatorio	Formato	Descrizione
Tipo Record	AN	2	1	2	S		<b>Vale sempre M2</b>
Identificativo Lista	AN	20	3	22	S		
FILLER	AN	2	23	24			
Codice Tipo Atto	AN	4	25	28	S		E' il codice attribuito al tipo di atto emesso
Descrizione Atto	AN	50	29	78	S		E' la descrizione del tipo di atto emesso
Identificativo univoco dell'atto	AN	20	79	98	S		Identificativo univoco della Atto emesso Allineato a sinistra e riempito a Blank ''
Data di emissione	N	10	99	108	S	DD-MM-YYYY	Data di emissione dell'atto
Importo dell'atto	N	10	109	118	S	N(8) D(2)	E' l'importo dell'atto ;. Allineato a destra con riempimento a zero
Tipo spedizione / notifica	AN	1	119	119	N		= S spedizione = N notifica
FILLER	AN	31	120	150			
Flag_persona fisica / persona giuridica	AN	1	151	151	S		G = Contribuente Persona Giuridica F = Contribuente Persona Fisica
Nominativo / Ragsoc Contribuente		100	152	251	S		Campo obbligatorio valorizzato anche se l'atto non è spedito / notificato al contribuente
Codice Fiscale / p. iva del contribuente	AN	16	252	267	S		Campo obbligatorio valorizzato anche se l'atto non è spedito / notificato al contribuente. Se persona Giuridica deve contenere 11 numeri allineati a sinistra e riempiti a Blank '' Se Persona fisica deve contenere un Codice Fiscale di 16 caratteri valido Se persona Giuridica deve contenere 11 numeri allineati a sinistra e riempiti a Blank '' Se Persona fisica deve contenere un Codice Fiscale di 16 caratteri valido
Descrizione dello stato del contribuente	AN	50	268	317	N		Indica lo stato del contribuente : deceduto , cessato ecc ecc
Tipo spedizione / notifica eredi	AN	1	318	318	N		= 1 se contribuente deceduto ed atto spedito/notificato agli eredi generici presso indirizzo contribuente
FILLER	AN	51	319	369			
Flag_persona fisica / persona giuridica Referente	AN	1	370	370	S		G = Referente Persona Giuridica F = Referente Persona Fisica
Nominativo / Ragsoc Referente		100	371	470	N		

Codice Fiscale / p. iva del referente	AN	16	471	486	N		Se persona Giuridica deve contenere 11 numeri allineati a sinistra e riempiti a Blank '' Se Persona fisica deve contenere un Codice Fiscale di 16 caratteri valido
FILLER	AN	51	487	537	N		
Flag_persona fisica / persona giuridica	AN	1	538	538			G = Terzo debitore Persona Giuridica F = Terzo debitore Persona Fisica
Nominativo / Ragsoc del Terzo debitore	AN	100	539	638	N		
Codice Fiscale / p. iva del terzo debitore	AN	16	639	654	N		Se persona Giuridica deve contenere 11 numeri allineati a sinistra e riempiti a Blank '' Se Persona fisica deve contenere un Codice Fiscale di 16 caratteri valido
Tipo spedizione / notifica al terzo debitore	AN	1	655	655	N		= NULL se l'atto non è stato inviato al contribuente = S spedizione = N notifica
Descrizione Tipo spedizione / notifica al terzo debitore	AN	50	656	706	N		
Flag_esito_notifica al terzo debitore	AN	1	707	707	N		= NULL esito notifica non ancora pervenuto = 0 non notificato = 1 notificato
FILLER	AN	346	655	1000			

### 7.3.3 FlussoF) M3: Record del dettaglio dell'atto emesso

sono i record che riportano le voci di contribuzione dei singoli Atti della Lista di Emissione

Campo	Tipo	Lunghezza	Da	A	Obbligatorio	Formato	Descrizione
Tipo Record	AN	2	1	2	S		<b>Vale sempre M3</b>
Flag_persona fisica / persona giuridica	AN	1	3	3	S		G = Persona Giuridica F = Persona Fisica
FILLER	AN	2	4	5			
Codice Fiscale / p. iva del contribuente	AN	16	6	21	S		Campo obbligatorio Se Natura Giuridica = G Deve contenere 11 numeri allineati a sinistra e riempiti a Blank '' Se Natura Giuridica = F Deve contenere un Codice Fiscale di 16 caratteri valido
FILLER	AN	24	22	45	S		riempito a Blank ''
Identificativo univoco dell'atto emesso	AN	20	46	65	S		Identificativo univoco dell'atto emesso Allineato a sinistra e riempito a Blank
Descrizione dell'atto propedeutico all'atto emesso	AN	100	66	165	N		E' un campo valorizzato solo se il record è riferito ad un atto propedeutico ( esempio ingiunzione fiscale ); in tal caso riporta la descrizione dell'atto propedeutico
Identificativo dell'atto propedeutico all'atto emesso	AN	20	166	185	N		E' un campo che è valorizzato solo se il record è riferito ad un atto propedeutico ( esempio ingiunzione fiscale ); in tal caso riporta l'identificativo dell'atto propedeutico.
FILLER	AN	65	186	250			
Anno di riferimento della entrata	N	4	251	254	S	YYYY	
Codice voce contribuzione alias Codice Entrata	AN	6	255	260	S		Campo obbligatorio in cui si inserisce il codice della voce di contribuzione che coincide con il codice entrata attribuito da Equitalia ;
Tipo voce entrata	AN	3	261	263	S		= INT per le voci di interesse = SAN per voci di sanzione

							= NOT per le spese di notifica = RSP recupero spese = ONV oneri vari = COA spese coattive / esecutive = AGG oneri di riscossione coattiva
Importo da pagare	N	10	264	273	S	N(8) D(2)	Indica l'importo da pagare per l'avviso propedeutico o per la voce di entrata;
FILLER	AN	27	274	300	N		
Data inizio contribuzione	AN	10	301	310	S	DD-MM-YYYY	Nel caso di tipo voce entrata = INT indica la data da cui decorre il calcolo dell'interesse
Data fine contribuzione	N	10	311	320	S	DD-MM-YYYY	Nel caso di tipo voce entrata = INT indica la data di fine calcolo dell'interesse
Identificativo dell' eventuale atto propedeutico all'atto trasmesso da cui deriva la voce di contribuzione caricata	AN	20	321	340	N		Facoltativo – Indica l' identificativo dell'atto propedeutico (nota bene l'atto propedeutico nella terminologia di Fiscocale equivale ad atto collegato ) a cui la voce di contribuzione è riferita
FILLER	AN	110	341	450	S		

### 7.3.4 FlussoF) M4: Record di coda

Identico al record di testa (tipo M1), tranne per il valore del campo “tipo record”

Campo	Tipo	Lunghezza	Da	A	Obbligatorio	Formato	Descrizione
Tipo Record	AN	2	1	2	S		<b>Vale sempre M4</b>
Identificativo Univoco della lista	AN	20	3	22	S		Identificativo univoco della lista di Emissione attribuito dal Concessionario Allineato a sinistra e riempito a Blank ‘ ‘
Data di approvazione della lista	A	10	23	32	S	DD-MM-YYYY	Data in cui la lista di trasmissione è stata vista ed approvata
Numero Atti della Lista	N	8	33	40	S		Allineato a destra con riempimento a zero
Importo totale degli Atti della Lista	N	16	41	56	S	N(14) D(2)	E' la sommatoria degli importi degli Atti inclusi nella Lista
Codice Ente Creditore	AN	6	57	62	S		E' il codice attribuito all' Ente Creditore ; per semplicità di utilizzo si attribuisce lo stesso codice attribuito da Equitalia
FILLER	AN	120	63	182	S		
Codice Tipo Atto trasmesso	AN	4	183	186	S		E' un codice attribuito dal Concessionario al tipo degli Atti trasmessi con la Lista i trasmissione
Descrizione del Tipo Atto	AN	100	187	286	S		E' la descrizione del tipo degli Atti trasmessi con la Lista i trasmissione
Nome Tipo Flusso	AN	2	287	288	S		= M Flusso Atti emessi
FILLER	AN	162	289	450	S		

## 7.4 Web Service “C” – Posizioni debitorie

<u>Dettaglio dell'operazione</u>	<u>Descrizione</u>
Operazione	/api/ invioPosizioniDebitorie
Scopo	Con questo flusso il riscossore invia lo stato delle posizioni debitorie
Resource URI	https://server_host_RegioneLombardia:port_number/api/ invioPosizioniDebitorie
Request headers	Header Autorization (required) baerer (API MANAGER)  Usato per autenticazione con api manager  Header Content-Type Values multipart/form-data
Request	CONTENT_TYPE (Multipart) <a href="#">file:(File</a> TXT)
Response	CONTENT_TYPE (Application/Json) { esito: true (required, boolean), messaggioErrore:""(optional string) }

Il flusso C riporta lo stato delle posizioni debitorie.

Il flusso, aperto da un record speciale di testa, si compone di una sequenza di “Posizioni debitorie (di un contribuente)”, dove ogni posizione e’ composta da un numero di parti variabili, secondo lo schema sotto riportato. Al termine della sequenza delle “Ingiunzioni” vi e’ un record speciale di coda.

- Record di Testa (tipo S1)
- [da 1 a N blocchi di “posizioni debitorie (di un contribuente)"]
  - Record del contribuente (tipo S2)
  - [da 1 a N record relativi alle Ingiunzioni Fiscali (tipo S3)]
  - [da 0 a N record con posizioni debitorie di coobbligati/eredi/garanti (tipo S4)]
  - Record dei dettagli delle ingiunzioni fiscali parzialmente imputabili a coobbligati (tipo S5)
- Record di Coda (tipo SF)

Qui sotto i dettagli dei tipi di record previsti.

### 7.4.1 FlussoC) S1: Record di testa

Sono riportati i dati complessivi delle Posizioni Debitorie Rilevate

Campo	Tipo	Lunghezza	Da	A	Obbligatorio	Formato	Descrizione
-------	------	-----------	----	---	--------------	---------	-------------

Tipo Record	AN	2	1	2	S		<b>Vale sempre S1</b>
Identificativo Univoco della lista delle Posizioni debitorie	AN	20	3	22	S		Identificativo univoco della lista di. Allineato a sinistra e riempito a Blank ‘ ‘
Data della lista	A	10	23	32	S	DD-MM-YYYY	Data in cui la lista di trasmissione è stata creata che coincide con la data di rilevazione delle posizioni Debitorie della Lista
Numero Posizioni Debitorie	N	8	33	40	S		E' la sommatoria Allineato a destra con riempimento a zero
Importo totale delle Posizioni Debitorie incluse nella Lista	N	16	41	56	S	N(14) D(2)	E' la sommatoria degli importi dei record S2
Codice Ente Creditore	AN	6	57	62	S		E' il codice attribuito all' Ente Creditore ; per semplicità di utilizzo si attribuisce lo stesso codice attribuito da Equitalia
Tipo Flusso	AN	2	63	64	S		CP Flusso delle Posizioni Debitorie
FILLER	AN	386	65	450	S		

#### 7.4.2 FlussoC) S2: Record delle Posizioni Debitorie dei Contribuenti

*Record S2: sono i record che riportano per ciascuna Posizione Debitoria i riferimenti al contribuente intestatario della Posizione debitoria ; questi record riportano l'importo complessivo della situazione debitoria , le tipologie delle ispezioni effettuate con riferimento al contribuente stesso con il relativo esito (positivo / negativo) ed il tipo bene individuato , l'eventuale tipo di atto cautelare o esecutivo che sarà emesso direttamente nei confronti del Contribuente e nei confronti del terzo pignorato nel caso di Pignoramenti del Terzo , la indicazione del bene / disponibilità oggetto dell'atto cautelare o esecutivo.*

Campo	Tipo	Lunghezza	Da	A	Obbligatorio	Formato	Descrizione
Tipo Record	AN	2	1	2	S		<b>Vale sempre S2</b>
Identificativo Lista	AN	20	3	22	S		
Data di rilevazione morosità	N	10	23	32	S	DD-MM-YYYY	Data di rilevazione morosità; coincide con la data della lista del record S1
Identificativo univoco della Record di Rilevazione Posizione Debitoria	N	10	33	42			
Natura Giuridica del contribuente	AN	1	43	43	S		G = Persona Giuridica F = Persona Fisica
Descrizione Tipo Società	AN	40	44	83	N		Se il contribuente è una persona giuridica può riportare la descrizione del tipo società
Codice Fiscale del contribuente	AN	16	84	99	S		Campo obbligatorio Se Natura Giuridica = G Deve contenere 11 numeri allineati a sinistra e riempiti a Blank ‘ ‘ Se Natura Giuridica = F Deve contenere un Codice Fiscale di 16 caratteri valido
Codice Stato del contribuente	AN	7	100	106	S		Codice attribuito allo stato del Contribuente
Descrizione Stato contribuente	AN	30	107	136	S		Descrizione dello stato del Contribuente
Importo complessivo della Morosità del Contribuente	N	10	137	146	S	N(8) D(2)	Allineato a destra con riempimento a zero
Importo Spese Notifica Atti Successivi	N	10	147	156	S	N(8) D(2)	Allineato a destra con riempimento a zero
Importo Spese Procedure cautelari	N	10	157	166	S	N(8) D(2)	Allineato a destra con riempimento a zero
Importo Spese Procedure esecutive	N	10	157	166	S	N(8) D(2)	Allineato a destra con riempimento a zero
FILLER	AN	154	167	320	S		
Tipo ispezione 1	AN	3	321	323	N		Il tipo ispezione può assumere i seguenti valori ACI = Aci

							SIA = Siatel VCT = Visure Catastali DIS = Dichiarazioni stragiudiziali di terzi di disponibilità liquide
Flag Ispezione 1	AN	1	324	324	N		= 0 se non effettuata = 1 se effettuata
Esito Ispezione 1	AN	1	325	325	N		= 0 se non effettuata = 1 se effettuata con esito positivo = 2 se effettuata con esito negativo
Tipo bene / disponibilità 1	AN	3	326	328	N		VEI = veicoli STI = stipendio PEN = pensione CMP = compensi vari LOC = introiti da locazioni MOB = beni mobili
Tipo ispezione 2	AN	3	329	331	N		
Flag Ispezione 2	AN	1	332	333	N		
Esito ispezione 2	AN	1	334	335	N		
Tipo bene / disponibilità 2	AN	3	336	338	N		
Tipo ispezione 3	AN	3	339	341	N		
Flag Ispezione 3	AN	1	342	342	N		
Esito ispezione 3	AN	1	343	343	N		
Tipo bene / disponibilità 3	AN	3	344	346	N		
Tipo ispezione 4	AN	3	347	349	N		
Flag Ispezione 4	AN	1	350	350	N		
Esito ispezione 4	AN	1	351	351	N		
Tipo bene / disponibilità 4	AN	3	352	354	N		
Tipo ispezione 5	AN	3	355	357	N		
Flag Ispezione 5	AN	1	358	358	N		
Esito ispezione 5	AN	1	359	359	N		
Tipo bene / disponibilità 5	AN	3	360	362	N		
Tipo ispezione 6	AN	3	363	365	N		
Flag Ispezione 6	AN	1	366	366	N		
Esito ispezione 6	AN	1	367	367	N		
Tipo bene / disponibilità 6	AN	3	368	370	N		
Tipo ispezione 7	AN	3	371	373	N		
Flag Ispezione 7	AN	1	374	374	N		
Esito ispezione 7	AN	1	375	375	N		
Tipo bene / disponibilità 7	AN	3	376	378	N		
Tipo ispezione 8	AN	3	379	381	N		
Flag Ispezione 8	AN	1	382	382	N		
Esito ispezione 8	AN	1	383	383	N		
Tipo bene / disponibilità 8	AN	3	384	386	N		
Tipo ispezione 9	AN	3	387	389	N		
Flag Ispezione 9	AN	1	390	390	N		
Esito ispezione 9	AN	1	391	391	N		
Tipo bene / disponibilità 9	AN	3	392	394	N		
Tipo ispezione 10	AN	3	395	397	N		
Flag Ispezione 10	AN	1	398	398	N		
Esito ispezione 10	AN	1	399	399	N		

Tipo bene / disponibilità 10	AN	3	400	402	N		
Data fine ispezione totale	AN	10	403	412	N		Indica a data in cui sono state completate le ispezioni sul soggetto di ispezione
Flag fine ispezione totale	AN	1	413	413	S		= 0 se non sono state completate tutte le ispezioni sul soggetto di ispezione = 1 se sono state completate le ispezioni sul soggetto di ispezione
Flag esito ispezione totale	AN	1	414	414	S		=1 se esito positivo cioè se almeno una ispezione sul soggetto debitore ha dato esito positivo = 2 se esito negativo cioè se tutte le ispezione sul soggetto debitore hanno dato esito negativo
Flag supervisione finale	AN	1	415	415	S		= 0 se non è stato identificato = 1 se le applicazione di supervisione automatica o guidata hanno identificato il soggetto debitore ed il bene oggetto dell'atto cautelare o esecutivo da emettere
Tipo atto cautelare / esecutivo da emettere	AN	40	416	455			Riporta la descrizione dell'atto cautelare o esecutivo da emettere o emesso
Codice Fiscale / P.Iva del soggetto destinatario dell'atto cautelare	AN	16	456	471			Indica su ogni record riferito alla stessa Posizione debitoria il soggetto (contribuente o coobbligato/garante ) a carico del quale verrà o è stato emesso l'atto cautelare /esecutivo
Tipo bene / disponibilità dell'atto emesso	AN	3	472	474			Indica il tipo bene oggetto dell'atto cautelare /esecutivo
Descrizione del bene /disponibilità	AN	100	475	574			Riporta la descrizione del bene / diponibilità oggetto dell'atto cautelare / esecutivo
FILLER	AN	426	575	1000			

#### 7.4.3 FlussoC) S3: Record delle Ingiunzioni che costituiscono la posizione Debitoria complessiva del contribuente

Record S3 : sono i record riferiti ad una Posizione Debitoria ciascuno dei quali riporta l'identificativo e l'importo da pagare di una Ingiunzione Fiscale costituente la situazione debitoria complessiva del contribuente; quindi nel flusso vi saranno uno o più record di tipo S3 per ogni record di tipo S2.

Campo	Tipo	Lunghezza	Da	A	Obbligatorio	Formato	Descrizione
Tipo record	A	2	1	2			<b>Vale sempre S3</b>
Identificativo Lista	AN	20	3	22	S		
Data di rilevazione morosità	N	10	23	32	S	DD-MM-YYYY	Data di rilevazione morosità; coincide con la data della lista del record S1
Identificativo univoco della Rilevazione Posizione Debitoria	N	10	33	42			
Natura Giuridica del contribuente	AN	1	43	43	S		G = Persona Giuridica F = Persona Fisica
Codice Fiscale del contribuente	AN	16	44	59	S		Campo obbligatorio Se Natura Giuridica = G Deve contenere 11 numeri allineati a sinistra e riempiti a Blank ' ' Se Natura Giuridica = F Deve contenere un Codice Fiscale di 16 caratteri valido
FILLER	AN		60	76			
Identificativo univoco dell'atto	AN	20	77	96	S		Identificativo univoco della ingiunzione fiscale. Allineato a sinistra e riempito a Blank ' '
Importo da pagare	N	10	97	106	S	N(8) D(2)	Allineato a destra con riempimento a zero
FILLER	AN	244	107	450	S	N(8) D(2)	Allineato a destra con riempimento a zero

#### 7.4.4 FlussoC) S4: Record delle Posizioni Debitorie dei Coobbligati / Garanti

Record S4: sono i record riferiti ad una Posizione Debitoria presenti solo se per la Posizione Debitoria vi sono Soggetti differenti dal contribuente intestatario della posizione Debitoria (eredi / coobbligati / garanti), nei confronti dei quali è possibile emettere Atti cautelari e/o esecutivi; questi record riportano l'importo della situazione debitoria complessiva del contribuente e l'importo esigibile nei confronti del Soggetto debitore (che può anche non coincidere con l'importo complessivo della posizione debitoria del contribuente), le tipologie di ispezione effettuate con riferimento al soggetto debitore con il relativo esito ed il tipo bene individuato, l'eventuale tipo di atto cautelare o esecutivo che sarà emesso nei confronti del Soggetto debitore e nei confronti del terzo pignorato nel caso di Pignoramenti del Terzo, la indicazione del bene / disponibilità oggetto dell'atto cautelare o esecutivo.

Campo	Tipo	Lunghezza	Da	A	Obbligatorio	Formato	Descrizione
Tipo Record	AN	2	1	2	S		<b>Vale sempre S4</b>
Identificativo Lista	AN	20	3	22	S		
Data di rilevazione morosità	N	10	23	32	S	DD-MM-YYYY	Data di rilevazione morosità; coincide con la data della lista del record S1
Identificativo univoco della Rilevazione Posizione Debitoria	N	10	33	42			
Natura Giuridica del contribuente	AN	1	43	43	S		G = Persona Giuridica F = Persona Fisica
Descrizione Tipo Società	AN	40	44	83	N		Se il contribuente è una persona giuridica può riportare la descrizione del tipo società
Codice Fiscale del contribuente	AN	16	84	99	S		Campo obbligatorio Se Natura Giuridica = G Deve contenere 11 numeri allineati a sinistra e riempiti a Blank '' Se Natura Giuridica = F Deve contenere un Codice Fiscale di 16 caratteri valido
Codice Stato del contribuente	AN	7	100	106	S		Codice attribuito allo stato del Contribuente
Descrizione Stato contribuente	AN	30	107	136	S		Descrizione dello stato del Contribuente
Importo complessivo della Morosità del Contribuente	N	10	137	146	S	N(8) D(2)	Allineato a destra con riempimento a zero
Importo Spese Notifica Atti Successivi	N	10	147	156	S	N(8) D(2)	Allineato a destra con riempimento a zero
Importo Spese Procedure cautelari	N	10	157	166	S	N(8) D(2)	Allineato a destra con riempimento a zero
Importo Spese Procedure esecutive	N	10	157	166	S	N(8) D(2)	Allineato a destra con riempimento a zero
FILLER	AN	50	167	216	S		
Natura Giuridica del coobbligato / garante	AN	1	217	217	S		G = Persona Giuridica F = Persona Fisica
Descrizione Tipo Società del coobbligato / garante	AN	40	218	257	N		Se il contribuente è una persona giuridica può riportare la descrizione del tipo società
Codice Fiscale del coobbligato / garante	AN	16	258	273	S		Campo obbligatorio Se Natura Giuridica = G Deve contenere 11 numeri allineati a sinistra e riempiti a Blank '' Se Natura Giuridica = F Deve contenere un Codice Fiscale di 16 caratteri valido
Codice Stato del coobbligato / garante	AN	7	274	280	S		Codice attribuito allo stato del coobbligato / garante
Descrizione Stato del coobbligato / garante	AN	30	281	310	S		Descrizione dello stato del coobbligato / garante
Importo della Morosità attribuibile al coobbligato / garante	N	10	311	320	S	N(8) D(2)	Allineato a destra con riempimento a zero
Tipo ispezione 1	AN	3	321	323	N		Il tipo ispezione può assumere i seguenti valori ACI = Aci

							SIA = Siatel VCT = Visure Catastali DIS = Dichiarazioni stragiudiziali di terzi di disponibilità liquide
Flag Ispezione 1	AN	1	324	324	N		= 0 se non effettuata = 1 se effettuata
Esito Ispezione 1	AN	1	325	325	N		= 0 se non effettuata = 1 se effettuata con esito positivo = 2 se effettuata con esito negativo
Tipo bene / disponibilità 1	AN	3	326	328	N		VEI = veicoli STI = stipendio PEN = pensione CMP = compensi vari LOC = introiti da locazioni MOB = beni mobili
Tipo ispezione 2	AN	3	329	331	N		
Flag Ispezione 2	AN	1	332	333	N		
Esito ispezione 2	AN	1	334	335	N		
Tipo bene / disponibilità 2	AN	3	336	338	N		
Tipo ispezione 3	AN	3	339	341	N		
Flag Ispezione 3	AN	1	342	342	N		
Esito ispezione 3	AN	1	343	343	N		
Tipo bene / disponibilità 3	AN	3	344	346	N		
Tipo ispezione 4	AN	3	347	349	N		
Flag Ispezione 4	AN	1	350	350	N		
Esito ispezione 4	AN	1	351	351	N		
Tipo bene / disponibilità 4	AN	3	352	354	N		
Tipo ispezione 5	AN	3	355	357	N		
Flag Ispezione 5	AN	1	358	358	N		
Esito ispezione 5	AN	1	359	359	N		
Tipo bene / disponibilità 5	AN	3	360	362	N		
Tipo ispezione 6	AN	3	363	365	N		
Flag Ispezione 6	AN	1	366	366	N		
Esito ispezione 6	AN	1	367	367	N		
Tipo bene / disponibilità 6	AN	3	368	370	N		
Tipo ispezione 7	AN	3	371	373	N		
Flag Ispezione 7	AN	1	374	374	N		
Esito ispezione 7	AN	1	375	375	N		
Tipo bene / disponibilità 7	AN	3	376	378	N		
Tipo ispezione 8	AN	3	379	381	N		
Flag Ispezione 8	AN	1	382	382	N		
Esito ispezione 8	AN	1	383	383	N		
Tipo bene / disponibilità 8	AN	3	384	386	N		
Tipo ispezione 9	AN	3	387	389	N		
Flag Ispezione 9	AN	1	390	390	N		
Esito ispezione 9	AN	1	391	391	N		
Tipo bene / disponibilità 9	AN	3	392	394	N		
Tipo ispezione 10	AN	3	395	397	N		
Flag Ispezione 10	AN	1	398	398	N		
Esito ispezione 10	AN	1	399	399	N		
Tipo bene / disponibilità 10	AN	3	400	402	N		

Data fine ispezione totale	AN	10	403	412	N		Indica a data in cui sono state completate le ispezioni sul soggetto di ispezione
Flag fine ispezione totale	AN	1	413	413	S		= 0 se non sono state completate tutte le ispezioni sul soggetto di ispezione = 1 se sono state completate le ispezioni sul soggetto di ispezione
Flag esito ispezione totale	AN	1	414	414	S		=1 se esito positivo cioè se almeno una ispezione sul soggetto debitore ha dato esito positivo = 2 se esito negativo cioè se tutte le ispezioni sul soggetto debitore hanno dato esito negativo
Flag supervisione finale	AN	1	415	415	S		= 0 se non è stato identificato = 1 se le applicazioni di supervisione automatica o guidata hanno identificato il soggetto debitore ed il bene oggetto dell'atto cautelare o esecutivo da emettere
Tipo atto cautelare / esecutivo da emettere	AN	40	416	455			Riporta la descrizione dell'atto cautelare o esecutivo da emettere o emesso
Codice Fiscale / P.Iva del soggetto destinatario dell'atto cautelare	AN	16	456	471			Indica su ogni record riferito alla stessa Posizione debitoria il soggetto (contribuente o coobbligato/garante) a carico del quale verrà o è stato emesso l'atto cautelare /esecutivo
Tipo bene / disponibilità dell'atto emesso	AN	3	472	474			Indica il tipo bene oggetto dell'atto cautelare /esecutivo
Descrizione del bene /disponibilità	AN	100	475	574			Riporta la descrizione del bene / diponibilità oggetto dell'atto cautelare / esecutivo
FILLER	AN	426	575	1000			

#### 7.4.5 FlussoC) S5: Record delle Ingiunzioni che costituiscono la posizione Debitoria dei coobbligati / garanti

Record S5 : sono record riferiti ad una determinata Posizione Debitoria riportata in un record di tipo S2 e ad un Soggetto Debitore diverso dal Contribuente riportato in un record di tipo S3; i record S5 sono presenti solo se l'importo della Situazione Debitoria addebitabile al Soggetto Debitore è inferiore a quella complessiva del Contribuente; ciascuno dei record riporta l'identificativo e l'importo da pagare di una Ingiunzione Fiscale costituente la situazione debitoria del Soggetto Debitore a cui è riferito.

Campo	Tipo	Lunghezza	Da	A	Obbligatorio	Formato	Descrizione
Tipo record	A	2	1	2			<b>Vale sempre S5</b>
Identificativo Lista	AN	20	3	22	S		
Data di rilevazione morosità	N	10	23	32	S	DD-MM-YYYY	Data di rilevazione morosità; coincide con la data della lista del record S1
Identificativo univoco della Rilevazione Posizione Debitoria	N	10	33	42			
Natura Giuridica del contribuente	AN	1	43	43	S		G = Persona Giuridica F = Persona Fisica
Codice Fiscale del contribuente	AN	16	44	59	S		Campo obbligatorio Se Natura Giuridica = G Deve contenere 11 numeri allineati a sinistra e riempiti a Blank '' Se Natura Giuridica = F Deve contenere un Codice Fiscale di 16 caratteri valido
Natura Giuridica del coobbligato / garante	AN	1	60	60	S		G = Persona Giuridica F = Persona Fisica
Codice Fiscale del coobbligato / garante	AN	16	61	76	S		Campo obbligatorio che serve ad indicare che la Ingiunzione è riferita al coobbligato Se Natura Giuridica = G Deve contenere 11 numeri allineati a sinistra e riempiti a Blank '' Se Natura Giuridica = F

							Deve contenere un Codice Fiscale di 16 caratteri valido
Identificativo univoco dell'atto	AN	20	77	96	S		Identificativo univoco della ingiunzione fiscale. Allineato a sinistra e riempito a Blank ' '
Importo da pagare	N	10	97	106	S	N(8) D(2)	Allineato a destra con riempimento a zero
FILLER	AN	244	107	450	S	N(8) D(2)	Allineato a destra con riempimento a zero

#### 7.4.6 FlussoC) SF: Record di coda

Identico al record di testa, tranne che per il valore del campo "tipo record"

Campo	Tipo	Lunghezza	Da	A	Obbligatorio	Formato	Descrizione
Tipo Record	AN	2	1	2	S		<b>Vale sempre SF</b>
Identificativo Univoco della lista delle Posizioni debitorie	AN	20	3	22	S		Identificativo univoco della lista di. Allineato a sinistra e riempito a Blank ' '
Data della lista	A	10	23	32	S	DD-MM-YYYY	Data in cui la lista di trasmissione è stata creata che coincide con la data di rilevazione delle posizioni Debitorie della Lista
Numero Posizioni Debitorie	N	8	33	40	S		E' la sommatoria Allineato a destra con riempimento a zero
Importo totale delle Posizioni Debitorie incluse nella Lista	N	16	41	56	S	N(14) D(2)	E' la sommatoria degli importi dei record S2
Codice Ente Creditore	AN	6	57	62	S		E' il codice attribuito all' Ente Creditore ; per semplicità di utilizzo si attribuisce lo stesso codice attribuito da Equitalia
Tipo Flusso	AN	2	63	64	S		CP Flusso delle Posizioni Debitorie
FILLER	AN	386	65	450	S		

## 7.5 Web Service “S” – Spese di Spedizione

<u>Dettaglio dell'operazione</u>	<u>Descrizione</u>
Operazione	/api/speseSpedizione
Scopo	Con questo flusso il riscossore invia il resoconto delle spese di spedizione effettuate in un dato periodo
Resource URI	https://server_host_RegioneLombardia:port_number/api/speseSpedizione
Request headers	Header Autorization (required) baerer (API MANAGER)  Usato per autenticazione con api manager  Header Content-Type Values multipart/form-data
Request	CONTENT_TYPE (Multipart) <a href="#">file:(File</a> TXT)
Response	CONTENT_TYPE (Application/Json) { esito: true (required, boolean), messaggioErrore:""(optional string) }

Il flusso S riporta il resoconto delle spese di spedizione sostenute in un dato periodo. Questo flusso deve intendersi come sussidiario al flusso R, e quindi deve essere fornito congiuntamente.

Il flusso, aperto da un record speciale di testa, si compone di una sequenza di “eventi di spedizione”, con i relativi dettagli:

- Record di Testa (tipo sT)
- [da 0 a N “eventi di spedizione” (tipo s1)]
- Record di Coda (tipo sF)

Qui sotto i dettagli dei tipi di record previsti.

### 7.5.1 FlussoS) sT: Record di testa

Campo	Tipo	Lunghezza	Da	A	Obbligatorio	Formato	Descrizione
Tipo Record	AN	2	1	2	S		<b>Vale sempre sT</b>
Data Inizio Periodo	AN	10	3	12	S	DD-MM-YYYY	Data di inizio periodo di riferimento
Data Fine periodo di riferimento	AN	10	13	22	S	DD-MM-YYYY	Data di fine periodo di riferimento
Importo complessivo	N	16	23	38	S	N(14) D(2)	Importo complessivo delle spese di spedizione sostenute nel periodo
FILLER	AN	12	39	50	S		

**7.5.2 FlussoS) s1: Record degli eventi di spedizione**

Campo	Tipo	Lunghezza	Da	A	Obbligatorio	Formato	Descrizione
Tipo Record	AN	2	1	2	S		<b>Vale sempre s1</b>
Data spedizione	AN	10	3	12	S	DD-MM-YYYY	Deve essere compresa nel periodo di riferimento in testata
Codice Tipo Spedizione	AN	4	13	16	S		E' il codice attribuito del tipo di spedizione – <u>vedi tabella sottostante</u>
Numero Atti inviati	N	8	17	24	S		Numero di atti inviati di tipo “tipo spedizione” nella data indicata. Se un dato Atto viene inviato a piu' soggetti, deve essere conteggiato per ogni singolo invio
Importo	AN	10	25	34	S	N(8) D(2)	Importo relativo a tutte le spese sostenute di tipo “tipo spedizione” sostenute nella data indicata.  Allineato a destra con riempimento a zero
FILLER	AN		35				

**7.5.3 FlussoS) sF: Record di coda**

Campo	Tipo	Lunghezza	Da	A	Obbligatorio	Formato	Descrizione
Tipo Record	AN	2	1	2	S		<b>Vale sempre sF</b>
Data Inizio Periodo	AN	10	3	12	S	DD-MM-YYYY	Data di inizio periodo di riferimento
Data Fine periodo di riferimento	AN	10	13	22	S	DD-MM-YYYY	Data di fine periodo di riferimento
Importo complessivo	N	16	23	38	S	N(14) D(2)	Importo complessivo delle spese di spedizione sostenute nel periodo
FILLER	AN	12	39	50	S		

**7.5.4 Codifica dei tipi di spedizione**

Codice	Descrizione
POC	Comunicazione via Posta ordinaria
PRC	Comunicazione via Posta raccomandata
PRCR	Comunicazione Posta raccomandata con risposta
AGC	Comunicazione con atto giudiziario
PRE	Comunicazione via Posta Raccomandata Elettronica
PEC	Comunicazione via PEC
.....	

## 7.6 Web Service “N” – Mancati recapiti

<u>Dettaglio dell'operazione</u>	<u>Descrizione</u>
Operazione	/api/mancatiRecapiti
Scopo	Con questo flusso il riscossore invia il dettaglio delle comunicazioni che hanno avuto un riscontro di mancato recapito.
Resource URI	https://server_host_RegioneLombardia:port_number/api/mancatiRecapiti
Request headers	Header Autorization (required) baerer (API MANAGER)  Usato per autenticazione con api manager  Header Content-Type Values multipart/form-data
Request	CONTENT_TYPE (Multipart) <a href="#">file:(File</a> TXT)
Response	CONTENT_TYPE (Application/Json) { esito: true (required, boolean), messaggioErrore: "" (optional string) }

Il flusso N riporta il resoconto dettagliato di tutte le comunicazioni inviate ai contribuenti, in un determinato periodo di riferimento, hanno prodotto un riscontro di mancato recapito.

Il flusso, aperto da un record speciale di testa, si compone di una sequenza di “mancati recapiti”; per ogni mancato recapito vi deve essere un record di tipo N2 o N3 in cui e’ indicato l’indirizzo (fisico o telematico) di spedizione.

- Record di Testa (tipo NT)
- [da 0 a N “mancati recapiti (tipo N1)]
  - Indirizzo di spedizione indirizzo fisico (tipo N2) o indirizzo telematico (tipo N3):
- Record di Coda (tipo NF)

Qui sotto i dettagli dei tipi di record previsti.

### 7.6.1 FlussoN) NT: Record di testa

Campo	Tipo	Lunghezza	Da	A	Obbligatorio	Formato	Descrizione
Tipo Record	AN	2	1	2	S		<b>Vale sempre NT</b>
Data Inizio Periodo	AN	10	3	12	S	DD-MM-YYYY	Data di inizio periodo di riferimento
Data Fine periodo di riferimento	AN	10	13	22	S	DD-MM-YYYY	Data di fine periodo di riferimento
Numero mancati recapiti	N	10	23	32	S		

FILLER	AN	19	32	50	S		
--------	----	----	----	----	---	--	--

### 7.6.2 FlussoN) N1: Record dei mancati recapiti

Campo	Tipo	Lunghezza	Da	A	Obbligatorio	Formato	Descrizione
Tipo Record	AN	2	1	2	S		<b>Vale sempre N1</b>
Data spedizione	AN	10	3	12	S	DD-MM-YYYY	Deve essere compresa nel periodo di riferimento in testata
Codice Tipo Atto	AN	4	13	16	S		Stessa codifica indicata nel flusso M (Provvedimenti o Atti Emessi)
Identificativo univoco dell'atto	AN	20	17	36	S		Stesso identificativo indicato nel flusso M (Provvedimenti o Atti Emessi)
Flag persona Fisica/Persona giuridica	AN	1	37	37	S	N(8) D(2)	
Codice fiscale / p.IVA del destinatario	AN	16	38	53			Destinatario dell'atto
Data mancato recapito	AN	10	54	63			Data di ricezione dell'esito di (mancato) recapito
Motivo mancato recapito	AN	80	64	143			Descrizione motivazione mancato recapito

Per ogni record N1 deve essere indicato l'indirizzo (fisico o telematico) indicato nella comunicazione ( record N2 o N3 )

### 7.6.3 FlussoN) N2: Indirizzo fisico di trasmissione

Campo	Tipo	Lunghezza	Da	A	Obbligatorio	Formato	Descrizione
Tipo Record	AN	2	1	2	S		<b>Vale sempre N2</b>
Nazione	AN	50	3	52			Es. ITALIA Allineata a sinistra completata con blanc in coda
Citta'/Comune/Localita'	AN	50	53	102	S		Allineata a sinistra completata con blanc in coda
CAP	AN	5	103	107	S		Per indirizzi esteri per il quale non ha significato, indicare "XXXXX"
Indirizzo	AN	50	108	157	S		es. "P.zza G.Garibaldi 1bis"

### 7.6.4 FlussoN) N3: Indirizzo telematico di trasmissione

Campo	Tipo	Lunghezza	Da	A	Obbligatorio	Formato	Descrizione
Tipo Record	AN	2	1	2	S		<b>Vale sempre N3</b>
Indirizzo telematico	AN	100	3	102	S		Uri (es. <a href="mailto:mario.rossi@pec.it">mario.rossi@pec.it</a> ) Allineato a sinistra e completato con blanc

### 7.6.5 FlussoN) NF: Record di coda

Campo	Tipo	Lunghezza	Da	A	Obbligatorio	Formato	Descrizione
Tipo Record	AN	2	1	2	S		<b>Vale sempre NF</b>
Data Inizio Periodo	AN	10	3	12	S	DD-MM-YYYY	Data di inizio periodo di riferimento
Data Fine periodo di riferimento	AN	10	13	22	S	DD-MM-YYYY	Data di fine periodo di riferimento
Numero mancati recapiti	N	10	23	32	S		
FILLER	AN	19	32	50	S		

## 7.7 Web Service “RT” – Rateizzazioni

<u>Dettaglio dell'operazione</u>	<u>Descrizione</u>
Operazione	/api/rateizzazioni
Scopo	Tramite questo servizio, il Concessionario comunica all'Ente l'evolversi delle istanze di rateizzazione concesse ai contribuenti.
Resource URI	https://server_host_RegioneLombardia:port_number/api/rateizzazioni
Request headers	Header Autorization (required) baerer (API MANAGER)  Usato per autenticazione con api manager  Header Content-Type Values multipart/form-data
Request	CONTENT_TYPE (Multipart) <a href="#">file:(File</a> TXT)
Response	CONTENT_TYPE (Application/Json) { esito: true (required, boolean), messaggioErrore:""(optional string) }

Tramite questo servizio, il Concessionario comunica all'Ente l'evolversi delle istanze di rateizzazione concesse ai contribuenti.

La procedura di rateizzazione attraversa tre fasi: Richiesta, Attivazione (Concessione), Chiusura che devono essere tracciate nel sistema e comunicate via flussi, unitamente agli eventi 'anomali' quali il Rifiuto o Annullamento della Richiesta e la Chiusura per Insolvenza.

Si noti che una rateizzazione attiva puo' essere variata per i piu' diversi motivi, sia nella durata che nell'importo dovuto.



Il flusso, aperto da un record speciale di testa, si compone di una sequenza di “eventi” che descrivono l’evoluzione di una istanza di rateizzazione.

- Record di Testa (tipo RT)
- da 0 a N “eventi” di tipo
  - RR (Richiesta Rateizzazione),
    - Ai record RR seguono uno o più record di dettaglio RD, nei quali sono indicati gli atti (emessi dal concessionario) oggetti di rateizzazione.
  - RA (Rateizzazione Attivata),
  - RN (Rateizzazione Negata/Richiesta annullata),
  - RV (Rateizzazione Variata),
  - RC (Rateizzazione Conclusa),
  - RX (Rateizzazione insoluta (decaduta))]
- Record di Coda (tipo RF)

Qui sotto i dettagli dei tipi di record previsti.

#### 7.7.1 FlussoRT) RT: Record di testa

Campo	Tipo	Lunghezza	Da	A	Obbligatorio	Formato	Descrizione
Tipo Record	AN	2	1	2	S		<b>Vale sempre RT</b>
Data Inizio Periodo	AN	10	3	12	S	DD-MM-YYYY	Data di inizio periodo di riferimento
Data Fine periodo di riferimento	AN	10	13	22	S	DD-MM-YYYY	Data di fine periodo di riferimento

#### 7.7.2 FlussoRT) RR: Record di Richiesta Rateizzazione

Campo	Tipo	Lunghezza	Da	A	Obbligatorio	Formato	Descrizione
Tipo Record	AN	2	1	2	S		<b>Vale sempre RR</b>
ID_Rateizzazione	AN	20	3	22			<b>Identificatore univoco rateizzazione</b>
Data richiesta	AN	10	23	32	S	DD-MM-YYYY	Deve essere compresa nel periodo di riferimento in testata
Flag persona Fisica/Persona giuridica	AN	1	33	33	S		Richiedente
Codice Fiscale / P.IVA	AN	16	34	49	S		Richiedente
Importo complessivo atti	N	16	50	53	S	N(14) D(2)	Importo complessivo (escluso spese e interessi)
Numero rate	N	4	54	63	S		

Data Prima rata	AN	10	64	73	S	DD-MM-YYYY	Data (prevista) prima rata
Data ultima rata	AN	10	74	89	S	DD-MM-YYYY	Data (prevista) ultima rata
ImportoSpese	N	16	90	105	S	N(14) D(2)	Spese di istruttoria e gestione pratica
ImportoInteressi	N	16	106	121	S	N(14) D(2)	Importo interessi applicati (stima se variabile)

Per ogni record RR devono essere indicati in una serie di record successivi di tipo RD, i dettagli degli atti coperti dalla pratica di rateizzazione.

### 7.7.3 FlussoRT) RD: Dettaglio atti coperti

Campo	Tipo	Lunghezza	Da	A	Obbligatorio	Formato	Descrizione
Tipo Record	AN	2	1	2	S		<b>Vale sempre RD</b>
ID_Rateizzazione	AN	20	3	22	S		
Codice Tipo Atto	AN	4	23	26	S		Stessa codifica indicata nel flusso M (Provvedimenti o Atti Emessi)
Identificativo univoco Atto	AN	20	27	46	S		Stesso identificativo indicato nel flusso M (Provvedimenti o Atti Emessi)
Importo Atto	N	16	47	62	S	N(14) D(2)	Importo Atto (come già specificato nel flusso M)

### 7.7.4 FlussoRT) RA: Rateizzazione Attivata

Campo	Tipo	Lunghezza	Da	A	Obbligatorio	Formato	Descrizione
Tipo Record	AN	2	1	2	S		<b>Vale sempre RA</b>
ID_Rateizzazione	AN	20	3	22	S		
Data Concessione	AN	10	23	32	S	DD-MM-YYYY	Data di approvazione della rateizzazione

### 7.7.5 FlussoRT) RN: Rateizzazione Negata (o richiesta annullata)

Campo	Tipo	Lunghezza	Da	A	Obbligatorio	Formato	Descrizione
Tipo Record	AN	2	1	2	S		<b>Vale sempre RN</b>
ID_Rateizzazione	AN	20	3	22	S		
Data	AN	10	23	32	S	DD-MM-YYYY	Data dell'evento
Motivazione	A	90	33	122	S		Motivazione dell'annullamento della richiesta

### 7.7.6 FlussoRT) RV: Record di Variazione Rateizzazione

Questo record è identico al record RR (Richiesta di rateizzazione), con l'aggiunta di un attributo 'Motivazione' che descrive il tipo di variazione e la sua causale (A titolo indicativo: "Rimodulazione cadenza rate per cause ..", "variazione importo atteso per stralcio parziale del debito...", ... ).

Tutti i valori dei campi vanno specificati.

La aggiunta/eliminazione di un avviso deve invece comportare la sostituzione con un nuovo piano di rateizzazione secondo la seguente sequenza di eventi:

- RV – Variazione del piano corrente con motivazione 'Sostituzione Piano Rate', l'importo complessivo deve essere pari a quanto già corrisposto, ImportoSpese e ImportoInteressi devono essere pari a zero, DataUltimaRata deve essere pari alla data di variazione

- RC – Chiusura del piano rate corrente (riportando l'importo finora corrisposto).
- RR – Formulazione del nuovo piano rate, comprensivo dei nuovi record di dettaglio
- RA – Attivazione del nuovo piano rate

Campo	Tipo	Lunghezza	Da	A	Obbligatorio	Formato	Descrizione
Tipo Record	AN	2	1	2	S		<b>Vale sempre RV</b>
ID_Rateizzazione	AN	20	3	22			<b>Identificatore univoco rateizzazione</b>
<b>Data variazione</b>	AN	10	23	32	S	DD-MM-YYYY	Deve essere compresa nel periodo di riferimento in testata
Flag persona Fisica/Persona giuridica	AN	1	33	33	S		Richiedente
Codice Fiscale / P.IVA	AN	16	34	49	S		Richiedente
Importo complessivo atti	N	16	50	53	S	N(14) D(2)	Importo complessivo (escluso spese e interessi), <b>al netto degli eventuali stralci</b>
Numero rate	N	4	54	63	S		
Data Prima rata	AN	10	64	73	S	DD-MM-YYYY	Data (prevista) prima rata
Data ultima rata	AN	10	74	89	S	DD-MM-YYYY	Data (prevista) ultima rata
ImportoSpese	N	16	90	105	S	N(14) D(2)	Spese di istruttoria e gestione pratica
ImportoInteressi	N	16	106	121	S	N(14) D(2)	Importo interessi applicati (stima se variabile)
Motivazione	AN	90	122	211	S		Motivazione della variazione

#### 7.7.7 FlussoRT) RC: Rateizzazione conclusa

Campo	Tipo	Lunghezza	Da	A	Obbligatorio	Formato	Descrizione
Tipo Record	AN	2	1	2	S		<b>Vale sempre RC</b>
ID_Rateizzazione	AN	20	3	22	S		
Data	AN	10	23	32	S	DD-MM-YYYY	Data dell'evento
Importo Riscosso	N	16	33	48	S	N(14) D(2)	Comprensivo eventuali spese di gestione pratica e interessi

#### 7.7.8 FlussoRT) RX: Rateizzazione Chiusura per insolvenza

Campo	Tipo	Lunghezza	Da	A	Obbligatorio	Formato	Descrizione
Tipo Record	AN	2	1	2	S		<b>Vale sempre Rx</b>
ID_Rateizzazione	AN	20	3	22	S		
Data	AN	10	23	32	S	DD-MM-YYYY	Data dell'evento
Importo Riscosso	N	16	33	48	S	N(14) D(2)	Comprensivo eventuali spese di gestione pratica e interessi

#### 7.7.9 FlussoRT) RF: Record di coda

Campo	Tipo	Lunghezza	Da	A	Obbligatorio	Formato	Descrizione
Tipo Record	AN	2	1	2	S		<b>Vale sempre RF</b>
Data Inizio Periodo	AN	10	3	12	S	DD-MM-YYYY	Data di inizio periodo di riferimento
Data Fine periodo di riferimento	AN	10	13	22	S	DD-MM-YYYY	Data di fine periodo di riferimento